

УТВЕРЖДЕНО
приказом Федерального агентства
по техническому регулированию
и метрологии
от «06» августа 2024 г. № 1812

Регистрационный № 61891-15

Лист № 1
Всего листов 21

ОПИСАНИЕ ТИПА СРЕДСТВА ИЗМЕРЕНИЙ

Счетчики электрической энергии однофазные многофункциональные «МИРТЕК-12-РУ»

Назначение средства измерений

Счетчики электрической энергии однофазные многофункциональные «МИРТЕК-12-РУ» (далее – счетчики) предназначены для измерения активной и реактивной (или только активной) электрической энергии прямого и обратного (или только прямого) направления по дифференцированным во времени тарифам в однофазных сетях переменного тока промышленной частоты.

Описание средства измерений

Принцип действия счетчиков основан на аналого-цифровом преобразовании сигналов напряжения и тока в показания электрической энергии.

Конструктивно счетчики состоят из корпуса и крышки клеммной колодки. В корпусе расположены печатные платы, клеммная колодка, измерительные элементы. Клеммная крышка при опломбировании предотвращает доступ к винтам клеммной колодки и силовым тоководам.

В зависимости от исполнения счетчики могут иметь один измерительный элемент в цепи фазы или два измерительных элемента в цепях фазы и нейтрали. Учет электроэнергии для исполнений с двумя измерительными элементами может производиться по большему значению или только по фазной цепи в зависимости от настроек.

Счетчики имеют в своем составе измерительные элементы – датчики тока (шунты или трансформаторы тока, в зависимости от исполнения), микроконтроллер, энергонезависимую память данных, встроенные часы, позволяющие вести учет электрической энергии по тарифным зонам суток, выполненные по ГОСТ ИЕС 61038-2011, оптическое испытательное выходное устройство по ГОСТ 31818.11-2012 для поверки, интерфейсы для подключения к системам автоматизированного учета потребленной электроэнергии. Счетчик имеет в своем составе индикатор функционирования (отдельный «Сеть», либо совмещенный с оптическим испытательным выходным устройством). Счетчик может иметь в своем составе индикатор обратного направления тока в измерительной цепи «Реверс», индикатор неравенства токов в фазной цепи тока и цепи тока нейтрали « $I_L \neq I_N$ », кнопку для ручного переключения режимов индикации «Просмотр».

В составе счетчиков, предназначенных для установки в щиток или на DIN-рейку, также присутствует жидкокристаллический индикатор (далее – ЖКИ).

В состав счетчиков могут входить дополнительные устройства: оптический порт (по ГОСТ ИЕС 61107-2011), отдельные гальванически развязанные от сети дискретные выходы, отдельные гальванически развязанные от сети дискретные входы.

Степень защиты от пыли и влаги по ГОСТ 14254-2015 – IP51, IP54, IP64.

Счетчики, в зависимости от исполнения, могут иметь один или несколько интерфейсов удаленного доступа.

Структура обозначения возможных исполнений счетчика приведена ниже.

Структура условного обозначения

①	②	③	④	⑤	⑥	⑦	⑧	⑨	⑩	⑪	⑫	⑬	⑭
МИРТЕК-12-РУ-XXX-	X	-	XXXX-XXX-XX-XXX-XX-XXXXXX-XXXXXX-XX-XXXXXX-	X	-	X							

① Тип счетчика

② Тип корпуса

W1 – для установки на щиток, модификация 1

W2 – для установки на щиток, модификация 2

W3 – для установки на щиток, модификация 3

W6 – для установки на щиток, модификация 6

W6b – для установки на щиток, модификация 6b

W9 – для установки на щиток, модификация 9

D1 – для установки на DIN-рейку, модификация 1

D4 – для установки на DIN-рейку, модификация 4

D5 – для установки на DIN-рейку, модификация 5

D17 – для установки на DIN-рейку, модификация 17

SP1 – для установки на опору ЛЭП, модификация 1

SP2 – для установки на опору ЛЭП, модификация 2

SP3 – для установки на опору ЛЭП, модификация 3

SP17 – для установки на опору ЛЭП, модификация 17

③ Модификация счетчика

n, где n – символ, обозначающий модификацию счетчика

- (нет символа) - описание модификации не указывается

④ Класс точности

A1 – класс точности 1 по ГОСТ 31819.21

A1R1 – класс точности 1 по ГОСТ 31819.21и класс точности 1 по ГОСТ 31819.23

A1R2 – класс точности 1 по ГОСТ 31819.21и класс точности 2 по ГОСТ 31819.23

⑤ Номинальное напряжение

220 – 220 В

230 – 230 В

⑥ Базовый ток

5 – 5 А

10 – 10 А

⑦ Максимальный ток

50А – 50 А

60А – 60 А

80А – 80 А

100А – 100 А

⑧ Количество и тип измерительных элементов

S – один шунт в фазной цепи тока

SS – два шунта в фазной цепи тока и цепи тока нейтрали

ST – шунт в фазной цепи тока и трансформатор тока в цепи тока нейтрали

TT – два трансформатора тока в фазной цепи тока и в цепи тока нейтрали

⑨ Основной интерфейс

CAN – интерфейс CAN

RS232 – интерфейс RS-232

RS485 – интерфейс RS-485

RF433/n – радиointерфейс 433 МГц, где n – номер модификации модуля интерфейса

RF868/n – радиointерфейс 868 МГц, где n – номер модификации модуля интерфейса

RF2400/n – радиointерфейс 2400 МГц, где n – номер модификации модуля интерфейса

PF/n – PLC-модем с FSK-модуляцией, где n – номер модификации модуля интерфейса

PO/n – PLC-модем с OFDM-модуляцией, где n – номер модификации модуля интерфейса

G/n – радиointерфейс GSM/GPRS, где n – номер модификации модуля интерфейса

⑩ Дополнительные интерфейсы

CAN – интерфейс CAN

RS232 – интерфейс RS-232

RS485 – интерфейс RS-485

RF433/n – радиointерфейс 433 МГц, где n – номер модификации модуля интерфейса

RF868/n – радиointерфейс 868 МГц, где n – номер модификации модуля интерфейса

RF2400/n – радиointерфейс 2400 МГц, где n – номер модификации модуля интерфейса

PF/n – PLC-модем с FSK-модуляцией, где n – номер модификации модуля интерфейса

PO/n – PLC-модем с OFDM-модуляцией, где n – номер модификации модуля интерфейса

G/n – радиointерфейс GSM/GPRS, где n – номер модификации модуля интерфейса

E/n – интерфейс Ethernet, где n – номер модификации модуля интерфейса (для модификации 1 номер допускается не указывать)

RFWF/n – радиointерфейс WiFi, где n – номер модификации модуля интерфейса (для модификации 1 номер допускается не указывать)

RFLT/n – радиointерфейс LTE, где n – номер модификации модуля интерфейса (для модификации 1 номер допускается не указывать)

MOD/n – универсальный интерфейс для подключения сменного модуля связи, где n – номер модификации модуля интерфейса (для модификации 1 номер допускается не указывать)

(Нет символа) – интерфейс отсутствует

⑪ Поддерживаемые протоколы передачи данных

(Нет символа) – протокол «МИРТЕК»

P1 – протокол DLMS/COSEM/СПОДЭС/ГОСТ Р 58940

P2 – протоколы «МИРТЕК» и DLMS/COSEM/СПОДЭС/ГОСТ Р 58940

⑫ Дополнительные функции

B – базовое исполнение

H – датчик магнитного поля

In – дискретный вход, где n – количество входов

K – реле управления нагрузкой в цепи тока

L – подсветка индикатора

M – измерение параметров качества электрической энергии

O – оптопорт

Qn – дискретный выход, где n – количество выходов

R – защита от выкручивания винтов кожуха

U – защита целостности корпуса

Vn – электронная пломба, где n – номер модификации электронных пломб

Y – защита от замены деталей корпуса

Z/n – резервный источник питания, где n – номер модификации источника питания (для модификации 1 номер допускается не указывать)

(Нет символа) – дополнительные функции отсутствуют

⑬ Количество направлений учёта электроэнергии

(Нет символа) – измерение электроэнергии в одном направлении (по модулю)

D – измерение электроэнергии в двух направлениях

⑭ Условия эксплуатации

(Нет символа) – температура окружающей среды от –40 до 70 °С

F – температура окружающей среды от –45 до 85 °С

Перечни номеров, обозначающих модификации счетчиков, поддерживаемых протоколов передачи данных, модулей интерфейсов и дополнительных функций, могут быть расширены производителем. Описание модификаций счетчиков, поддерживаемых протоколов передачи данных, модулей интерфейсов и дополнительных функций приведено в эксплуатационной документации и на сайте производителя. Дополнительные номера модификации счетчиков не влияют на функциональные и метрологические характеристики. Дополнительные номера поддерживаемых протоколов передачи данных, модификаций модулей интерфейсов и дополнительных функций могут быть введены только для функциональности, не влияющей на метрологические характеристики счетчика.

В счетчиках в корпусах SP1, SP2, SP3, SP17 для считывания информации используется дистанционное индикаторное устройство. При этом один из интерфейсов данных счетчиков используется в качестве канала связи с дистанционным индикаторным устройством.

Счетчики, у которых в условном обозначении присутствует символ «В», оснащены:

- датчиком магнитного поля;
- реле управления нагрузкой в цепи тока;
- подсветкой индикатора, кроме счетчиков в корпусных исполнениях для установки на опору ЛЭП;

- измерением параметров качества электрической энергии;
- оптопортом;
- электронными пломбами на корпусе, крышке зажимов и сменном модуле связи.

Счетчики, у которых в условном обозначении присутствуют символы «В» или «К», оснащены встроенным контактором и дополнительно позволяют:

- организовать отпуск потребителю предварительно оплаченного количества электроэнергии (с отключением нагрузки при его превышении и подключением нагрузки после внесения оплаты);
- отключать нагрузку при превышении потребляемой мощности выше установленных лимитов;
- подключать нагрузку при уменьшении потребляемой мощности ниже установленных лимитов.

Коммутация встроенного контактора при подключении нагрузки происходит после подачи соответствующей команды по интерфейсу и нажатии на кнопку, расположенную на лицевой панели счетчика (по умолчанию), или только после подачи команды по интерфейсу (опционально).

Зажимы для подсоединения счетчиков к сети, телеметрического выхода, интерфейсов, дискретных входов и выходов закрываются пластмассовой крышкой.

Счетчики, у которых в условном обозначении присутствует символ «Z», имеют вход для подключения внешнего резервного источника питания для снятия показаний счетчика при отсутствии основного питания.

Счетчики, у которых в условном обозначении присутствует символы «В» или «V», имеют встроенные элементы для контроля вскрытия клеммной крышки и корпуса счетчика. Время и дата вскрытия фиксируются в журнале событий. Благодаря встроенному элементу питания фиксация в журнале событий производится как при поданном сетевом напряжении, так и при его отсутствии.

Счетчик ведет учет электрической энергии по действующим тарифам в соответствии с месячными программами смены тарифных зон (количество месячных программ – до 12, количество тарифных зон в сутках – до 48). Месячная программа может содержать суточные графики тарификации рабочих, субботних, воскресных и специальных дней. Количество специальных дней (праздничные и перенесенные дни) – до 45. Для специальных дней могут быть заданы признаки рабочей, субботней, воскресной или специальной тарифной программы. Счетчик содержит в энергонезависимой памяти две тарифных программы – действующую и резервную. Резервная тарифная программа вводится в действие с определенной даты, которая передается отдельной командой по интерфейсу.

Счетчики обеспечивают учет:

- текущего времени и даты;
- количества электрической энергии нарастающим итогом суммарно независимо от тарифного расписания;
- количества электрической энергии нарастающим итогом суммарно и отдельно по действующим тарифам;
- количества электрической энергии нарастающим итогом суммарно и отдельно по действующим тарифам на начало месяца;
- количества электрической энергии нарастающим итогом суммарно и отдельно по действующим тарифам на начало суток;
- профиля мощности, усредненной на интервале 30 минут (или настраиваемом из ряда: 1, 2, 3, 4, 5, 6, 10, 12, 15, 20, 30, 60 минут);
- количества электрической энергии нарастающим итогом суммарно и отдельно по действующим тарифам на начало интервала 30 или 60 минут (только при установленном интервале усреднения мощности 30 или 60 минут);
- количества электрической энергии, потребленной за интервал 30 минут (только при установленном интервале усреднения мощности 30 минут).

Учет электрической энергии счетчиками производится по модулю, независимо от направления или с учетом направления (счетчики с символом «D» в условном обозначении).

Счетчики, у которых в условном обозначении присутствует символы «В» или «M», дополнительно обеспечивают измерение следующих параметров:

- фазного напряжения;
- положительного и отрицательного отклонения напряжения (по ГОСТ 32144-2013, ГОСТ 30804.4.30-2013, класс S);
- фазного тока;
- тока нейтрали (только счетчики с символами «SS», «ST» и «TT» в условном обозначении);
- разности фазного тока и тока нейтрали (только счетчики с символами «SS», «ST» и «TT» в условном обозначении);
- частоты сети;
- отклонения частоты (по ГОСТ 32144-2013, ГОСТ 30804.4.30-2013, класс S);
- активной мощности;
- реактивной мощности (только счетчики с символами «R1» и «R2» в условном обозначении);

- полной мощности (только счетчики с символами «R1» и «R2» в условном обозначении);
- коэффициента мощности.

Счетчики обеспечивают возможность задания по интерфейсу следующих параметров:

- адреса счетчика (от 1 до 65000);
- текущего времени и даты;
- величины суточной коррекции хода часов;
- разрешения перехода на летнее/зимнее время (переход на летнее время осуществляется в 2:00 в последнее воскресенье марта, переход на зимнее время осуществляется в 3:00 в последнее воскресенье октября);
- 48 зон суточного графика тарификации для каждого типа дня для 12 месяцев;
- до 45 специальных дней (дни, в которые тарификация отличается от общего правила);
- пароля для доступа по интерфейсу (от 0 до 4294967295).

Счетчик обеспечивает фиксацию в журналах событий перезагрузок, самодиагностики, попыток несанкционированного доступа, переходов на летнее или зимнее время, изменения конфигурации, изменения данных, изменения времени и даты, включений или отключений питания, выходов параметров качества электрической энергии за заданные пределы, значений положительного и отрицательного отклонений напряжения, количества отключений встроенного контактора, аварийных ситуаций.

Обмен информацией с внешними устройствами обработки данных осуществляется по имеющимся интерфейсам, в зависимости от исполнения.

Обслуживание счетчиков производится с помощью технологического программного обеспечения.

В случае выхода ЖКИ счетчика из строя информацию можно считать по имеющимся интерфейсам, в зависимости от исполнения, с помощью технологического программного обеспечения.

Знак поверки наносится на счетчик.

Заводской номер, идентифицирующий каждый экземпляр средства измерений, состоит из цифр и (или) букв латинского алфавита и наносится в виде наклейки, или лазерным принтом, или иным способом на лицевой панели счетчика.

Общий вид счетчиков, с указанием мест пломбировки, мест нанесения знака утверждения типа, знака поверки, заводского номера приведен на рисунках 1 –14. Общий вид дистанционного индикаторного устройства приведен на рисунке 15.



Рисунок 1 – Общий вид счетчика в корпусе типа W1



Рисунок 2 – Общий вид счетчика в корпусе типа W2



Рисунок 3 – Общий вид счетчика в корпусе типа W3



Рисунок 4 – Общий вид счетчика в корпусе типа W6



Рисунок 5 – Общий вид счетчика в корпусе типа W6b



Рисунок 6 – Общий вид счетчика в корпусе типа W9

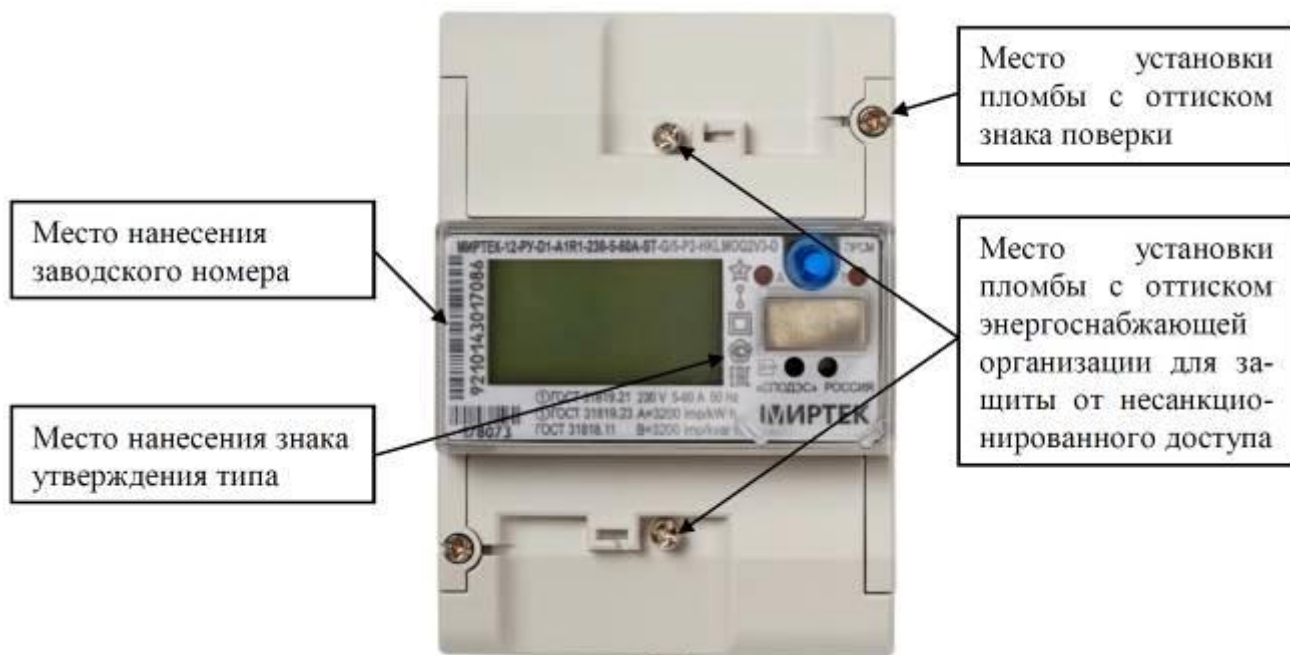


Рисунок 7 – Общий вид счетчика в корпусе типа D1

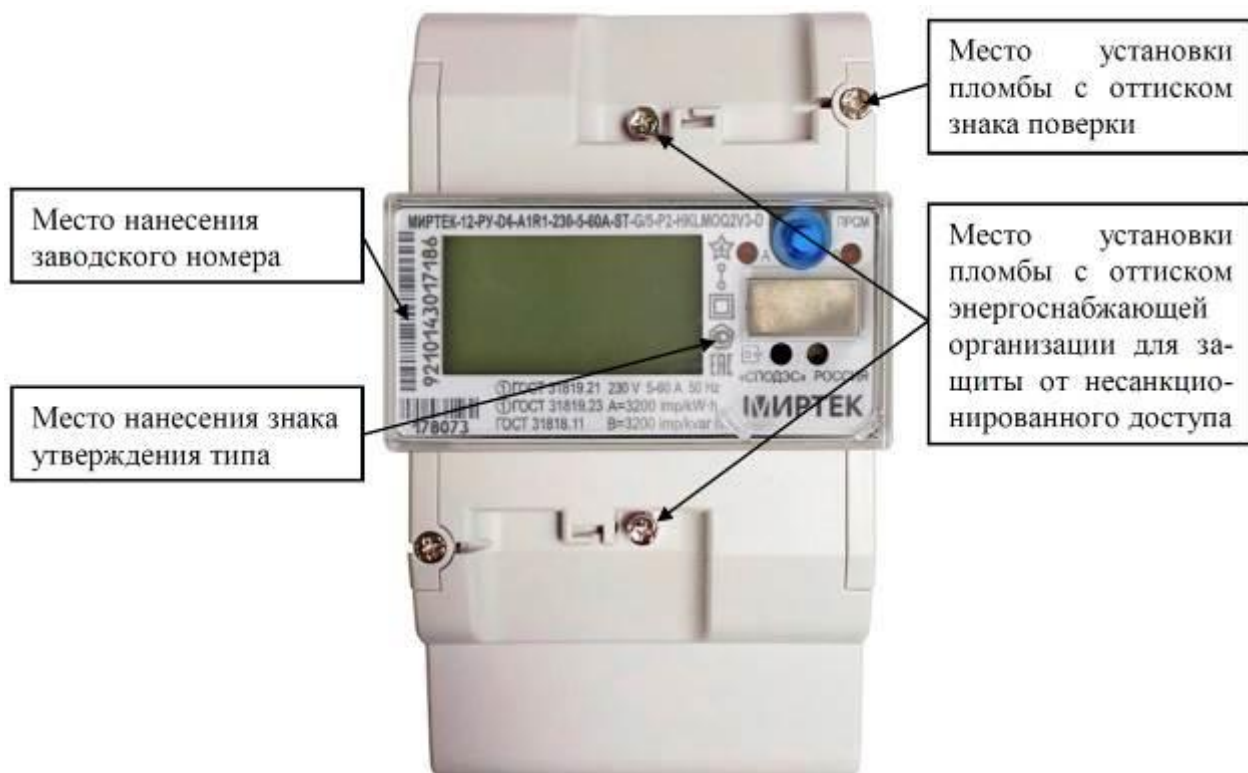


Рисунок 8 – Общий вид счетчика в корпусе типа D4



Рисунок 9 – Общий вид счетчика в корпусе типа D5

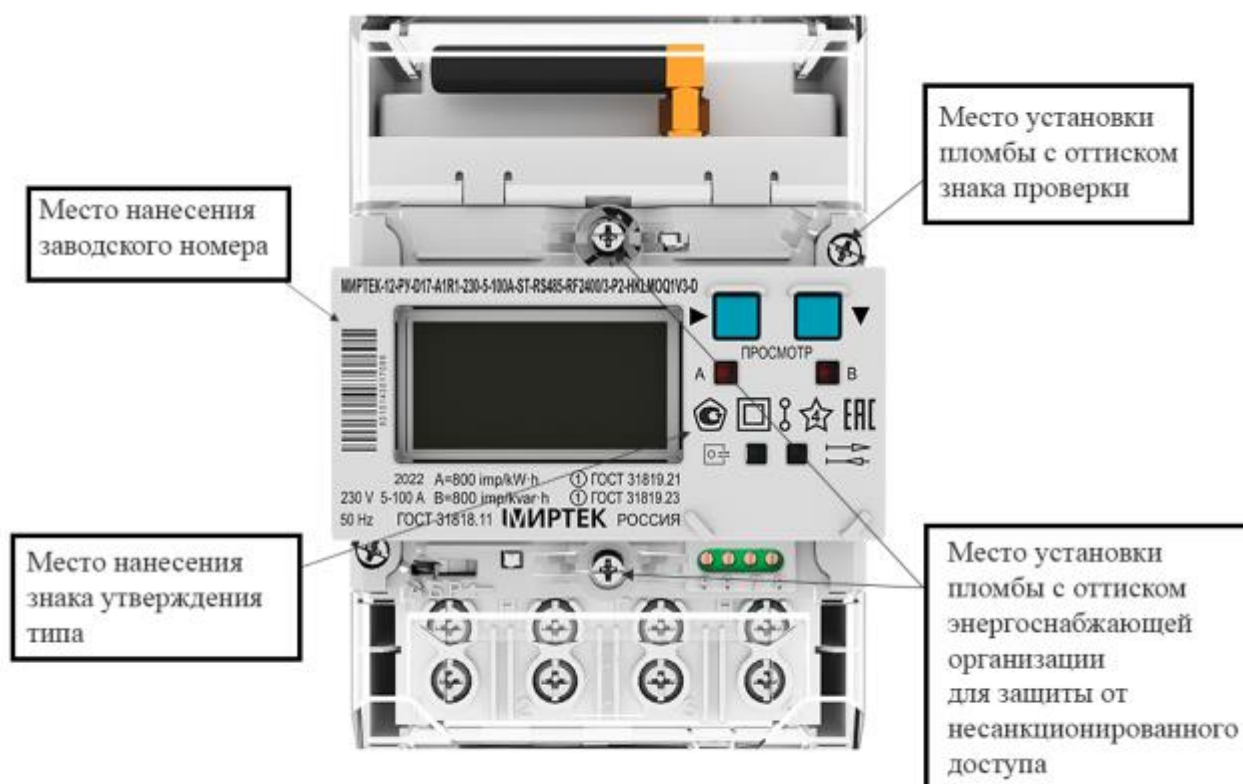


Рисунок 10 – Общий вид счетчика в корпусе типа D17



Рисунок 11 – Общий вид счетчика в корпусе типа SP1



Рисунок 12 – Общий вид счетчика в корпусе типа SP2



Рисунок 13 – Общий вид счетчика в корпусе типа SP3



Рисунок 14 – Общий вид счетчика в корпусе типа SP17



Рисунок 15 – Общий вид дистанционного индикаторного устройства

Программное обеспечение

Идентификационные данные программного обеспечения (далее – ПО) счетчиков указаны в таблице 1.

Таблица 1 – Идентификационные данные ПО счетчиков

Идентификационные данные (признаки)	Значение			
Идентификационное наименование ПО	MT1	MT2	MT3	MT4
Номер версии (идентификационный номер) ПО, не ниже	1.0	1.0	1.0	1.0
Цифровой идентификатор ПО	4CB9	254A	3AC6	54AD
Алгоритм вычисления цифрового идентификатора ПО	CRC	CRC	CRC	CRC

По своей структуре ПО разделено на метрологически значимую и метрологически незначимую части, имеет контрольную сумму метрологически значимой части и записывается в устройство на стадии его производства.

Влияние программного продукта на точность показаний счетчиков находится в границах, обеспечивающих метрологические характеристики, указанные в таблицах 2 – 6. Диапазон представления, длительность хранения и дискретность результатов измерений соответствуют нормированной точности счетчика.

Уровень защиты программного обеспечения от непреднамеренных и преднамеренных изменений – «высокий» в соответствии с Р 50.2.077-2014.

Метрологические и технические характеристики

Классы точности по ГОСТ 31818.11-2012, ГОСТ 31819.21-2012, ГОСТ 31819.23-2012, в зависимости от исполнения, указаны в таблице 2.

Таблица 2 – Классы точности счетчиков

Символы в условном обозначении	Класс точности при измерении энергии	
	активной	реактивной
A1	1	–
A1R1	1	1
A1R2	1	2

Максимальные значения стартовых токов счетчиков в зависимости от класса точности приведены в таблице 3.

Таблица 3 – Максимальные значения стартовых токов счетчиков

	Класс точности счетчика		
	1 по ГОСТ 31819.21-2012	1 по ГОСТ 31819.23-2012	2 по ГОСТ 31819.23-2012
Стартовый ток	0,0025 I_b	0,0025 I_b	0,005 I_b

Пределы допускаемых погрешностей при измерении напряжения, тока, частоты, мощности, коэффициента мощности (для счетчиков с символами «В» или «М» в условном обозначении) указаны в таблице 4. Точность вычисления отклонения частоты зависит от точности измерения частоты, точность вычисления положительного и отрицательного отклонения напряжения зависит от точности измерения напряжения.

Таблица 4 – Пределы допускаемой погрешности измерений параметров электрической энергии

Параметр	Пределы допускаемой погрешности измерений: абсолютной Δ , относительной δ
Частота, Гц	$\pm 0,05 (\Delta)$
Активная мощность, % - в диапазоне $0,05I_b \leq I < 0,1I_b$ - в диапазоне $0,1I_b \leq I \leq I_{\max}$	$\pm 1,5 (\delta)$ $\pm 1 (\delta)$
Реактивная мощность, % - в диапазоне $0,05I_b \leq I < 0,1I_b$ - в диапазоне $0,1I_b \leq I \leq I_{\max}$	$\pm 1,5 (\delta)$ $\pm 1 (\delta)$
Полная мощность, % - в диапазоне $0,05I_b \leq I < 0,1I_b$ - в диапазоне $0,1I_b \leq I \leq I_{\max}$	$\pm 1,5 (\delta)$ $\pm 1 (\delta)$
Среднеквадратическое значение фазного напряжения переменного тока, %	$\pm 1 (\delta)$
Среднеквадратическое значение силы переменного тока (фазный ток), % - в диапазоне $0,05I_b \leq I < 0,1I_b$ - в диапазоне $0,1I_b \leq I \leq I_{\max}$	$\pm 1,5 (\delta)$ $\pm 1 (\delta)$
Среднеквадратическое значение силы переменного тока (ток нейтрали), % - в диапазоне $0,05I_b \leq I < 0,1I_b$ - в диапазоне $0,1I_b \leq I \leq I_{\max}$	$\pm 1,5 (\delta)$ $\pm 1 (\delta)$
Коэффициент мощности, %	$\pm 2 (\delta)$
Примечание – погрешности измерения нормируются для значений входных сигналов, указанных в таблице 5	

Метрологические и основные технические характеристики счетчиков указаны в таблицах 5 – 6.

Таблица 5 – Метрологические характеристики

Наименование характеристики	Значение
Номинальное фазное напряжение $U_{ном}$, В	220; 230
Базовый ток $I_б$, А	5; 10
Максимальный ток $I_{макс}$, А	50; 60; 80; 100
Диапазон входных сигналов при измерении энергии: - сила тока - напряжение - напряжение, для счетчиков с символами «A1Rx-xx-xx-xx-xx-xx-xx-Rx-xMxx-D» - напряжение, для счетчиков с символами «A1Rx-xx-xx-xx-xx-xx-xx-Rx-xVxx-D» - коэффициент мощности	от $0,05I_б$ до $I_{макс}$ (от 0,75 до 1,2) $U_{ном}$ (от 0,55 до 1,3) $U_{ном}$ (от 0,55 до 1,3) $U_{ном}$ от 0,8 (емкостная) до 1,0 от 1,0 до 0,5 (индуктивная)
Рабочий диапазон изменения частоты измерительной сети счетчика, Гц	$50 \pm 7,5$
Пределы основной абсолютной погрешности часов за интервал времени 1 сут, с	$\pm 0,5$
Пределы основной абсолютной погрешности часов за интервал времени 1 сут при отключенном питании счетчика, с	± 1
Пределы дополнительной температурной погрешности часов счетчика за интервал времени 1 сут, на каждый градус Цельсия, с	$\pm 0,15$ (но суммарно не более, чем 4 с в диапазоне рабочих температур)
Диапазон измерений среднеквадратических значений фазного напряжения переменного тока, В: - для счетчиков с символом «М» - для счетчиков с символами «A1Rx-xx-xx-xx-xx-xx-xx-Rx-xMxx-D» - для счетчиков с символами «A1Rx-xx-xx-xx-xx-xx-xx-Rx-xVxx-D» - для счетчиков с символами «A1Rx-xx-xx-xx-xx-xx-xx-Rx-xMxx-Z-D», подключённых к источнику резервного питания - для счетчиков с символами «A1Rx-xx-xx-xx-xx-xx-xx-Rx-xVxx-Z-D», подключённых к источнику резервного питания	(от 0,75 до 1,2) $U_{ном}$ (от 0,55 до 1,3) $U_{ном}$ (от 0,55 до 1,3) $U_{ном}$ (от 0,05 до 1,3) $U_{ном}$ (от 0,05 до 1,3) $U_{ном}$
Диапазон измерений среднеквадратических значений силы переменного тока, А	от $0,05I_б$ до $I_{макс}$

Продолжение таблицы 5

Наименование характеристики	Значение
<p>Диапазон измерений отрицательного отклонения фазного напряжения, %</p> <ul style="list-style-type: none"> - для счетчиков с символом «М» - для счетчиков с символами «A1Rx-xx-xx-xx-xx-xx-Rx-Mxx-D» - для счетчиков с символами «A1Rx-xx-xx-xx-xx-xx-Rx-Vxx-D» - для счетчиков с символами «A1Rx-xx-xx-xx-xx-xx-Rx-MxxZ-D», подключённых к источнику резервного питания - для счетчиков с символами «A1Rx-xx-xx-xx-xx-xx-Rx-VxxZ-D», подключённых к источнику резервного питания 	<p>от 0 до 25</p> <p>от 0 до 45</p> <p>от 0 до 45</p> <p>от 0 до 90</p> <p>от 0 до 90</p>
<p>Диапазон измерений положительного отклонения фазного напряжения, %</p> <ul style="list-style-type: none"> - для счетчиков с символом «М» - для счетчиков с символами «A1Rx-xx-xx-xx-xx-xx-Rx-Mxx-D» - для счетчиков с символами «A1Rx-xx-xx-xx-xx-xx-Rx-Vxx-D» - для счетчиков с символами «A1Rx-xx-xx-xx-xx-xx-Rx-MxxZ-D», подключённых к источнику резервного питания - для счетчиков с символами «A1Rx-xx-xx-xx-xx-xx-Rx-VxxZ-D», подключённых к источнику резервного питания 	<p>от 0 до 20</p> <p>от 0 до 30</p> <p>от 0 до 30</p> <p>от 0 до 30</p> <p>от 0 до 30</p>
Диапазон измерений коэффициента мощности	от –1 до 1
<p>Диапазон входных сигналов при измерении мощности:</p> <ul style="list-style-type: none"> - сила тока - напряжение, для счетчиков с символом «М» - напряжение, для счетчиков с символами «A1Rx-xx-xx-xx-xx-xx-Rx-Mxx-D» - напряжение, для счетчиков с символами «A1Rx-xx-xx-xx-xx-xx-Rx-Vxx-D» - коэффициент мощности 	<p>от $0,05I_b$ до I_{\max}</p> <p>(от 0,75 до 1,2) $U_{\text{ном}}$</p> <p>(от 0,55 до 1,3) $U_{\text{ном}}$</p> <p>(от 0,55 до 1,3) $U_{\text{ном}}$</p> <p>от 0,8 (емкостная) до 1,0</p> <p>от 1,0 до 0,5 (индуктивная)</p>
<p>Диапазон входных сигналов при измерении коэффициента мощности:</p> <ul style="list-style-type: none"> - сила тока - напряжение, для счетчиков с символом «М» - напряжение, для счетчиков с символами «A1Rx-xx-xx-xx-xx-xx-Rx-Mxx-D» - напряжение, для счетчиков с символами «A1Rx-xx-xx-xx-xx-xx-Rx-Vxx-D» 	<p>от $0,05I_b$ до I_{\max}</p> <p>(от 0,75 до 1,2) $U_{\text{ном}}$</p> <p>(от 0,55 до 1,3) $U_{\text{ном}}$</p> <p>(от 0,55 до 1,3) $U_{\text{ном}}$</p>

Таблица 6 – Основные технические характеристики

Наименование характеристики	Значение
Диапазон значений постоянной счетчика по активной электрической энергии, имп/(кВт·ч)	от 800 до 10000
Диапазон значений постоянной счетчика по реактивной электрической энергии, имп/(квар·ч)	от 800 до 10000
Количество десятичных знаков отсчетного устройства, не менее	8
Разрешающая способность счетного механизма отсчетного устройства, кВт·ч, не более	0,01
Полная мощность, потребляемая каждой цепью тока при базовом токе, В·А, не более	0,3
Полная (активная) мощность, потребляемая каждой цепью напряжения, при номинальном значении напряжения, В·А (Вт), не более	10 (2)
Длительность хранения информации при отключении питания, лет, не менее	35
Срок службы батареи, лет, не менее	16
Число тарифов, не менее	4
Число временных зон, не менее	12
Глубина хранения значений электрической энергии на начало месяца, мес, не менее: - для счетчиков с символом «A1» - для счетчиков с символами «A1R1», «A1R2»	24 36
Глубина хранения значений электрической энергии на начало суток, сут, не менее: - для счетчиков с символом «A1» - для счетчиков с символами «A1R1», «A1R2»	93 128
Глубина хранения значений электрической энергии на начало интервала 30 мин, сут, не менее: - для счетчиков с символом «A1» - для счетчиков с символами «A1R1», «A1R2»	93 128
Глубина хранения значений электрической энергии, потребленной за интервал 30 мин, сут, не менее: - для счетчиков с символом «A1» - для счетчиков с символами «A1R1», «A1R2»	93 128
Интервал усреднения мощности для фиксации профиля нагрузки, мин ¹⁾	30
Глубина хранения профиля нагрузки при интервале усреднения 30 мин, сут ²⁾ , не менее: - для счетчиков с символом «A1» - для счетчиков с символами «A1R1», «A1R2»	93 128
Количество записей в журнале событий, не менее: - для счетчиков с символом «A1» - для счетчиков с символами «A1R1», «A1R2»	384 1000

Продолжение таблицы 6

Наименование характеристики	Значение
Количество оптических испытательных выходов с параметрами по ГОСТ 31818.11-2012, не менее	1
Скорость обмена информацией по интерфейсам, бит/с, не менее	9600
Габаритные размеры (длина×ширина×высота), мм, не более Тип корпуса: - W1 - W2 - W3 - W6 - W6b - W9 - D1 - D4 - D5 - D17 - SP1 - SP2 - SP3 - SP17	 196×121×60 182×125×55 201×118×74 209×128×104 209×128×110 209×128×76 130×90×69 160×90×69 110×89×61 130×90×70 240×165×77 160×110×65 180×165×77 220×165×75
Условия эксплуатации: - температура окружающей среды, °С - температура окружающей среды, °С, для счетчиков с символом «F» - относительная влажность, % - атмосферное давление, кПа	 от -40 до +70 от -45 до +85 от 30 до 98 от 70 до 106,7
Масса, кг, не более	1,5
Срок службы счетчика, лет, не менее	35
Средняя наработка на отказ, ч, не менее	350000
¹⁾ По требованию заказчика возможна реализация настраиваемого интервала усреднения мощности из ряда: 1, 2, 3, 4, 5, 6, 10, 12, 15, 20, 30, 60 мин. ²⁾ Минимальная глубина хранения профиля нагрузки при других значениях интервала усреднения может быть рассчитана по формуле $D_{мин} = (I_{тек} \cdot D_{30})/30$, где $I_{тек}$ – текущий интервал усреднения мощности, мин; D_{30} – глубина хранения профиля нагрузки при интервале усреднения 30 мин, сут.	

Знак утверждения типа

наносится на панель счетчика офсетной печатью (или другим способом, не ухудшающим качества), на титульный лист руководства по эксплуатации типографским способом.

Комплектность средства измерений

Комплект поставки приведен в таблице 7.

Таблица 7 – Комплект поставки счетчиков

Наименование	Обозначение	Количество	Примечание
Счетчик электрической энергии однофазный многофункциональный «МИРТЕК-12-РУ»	«МИРТЕК-12-РУ»	1 шт.	Исполнение соответствует заказу
Пломба свинцовая	—	1 – 3 шт.	В зависимости от типа корпуса
Леска пломбировочная	—	1 – 3 шт.	В зависимости от типа корпуса
Руководство по эксплуатации	РИТМ.411152.010РЭ	1 шт.	В электронном виде
Формуляр	РИТМ.411152.010ФО	1 шт.	В бумажном виде
Дистанционное индикаторное устройство	—	1 шт.	Поставляется только со счетчиками в корпусных исполнениях для установки на опору ЛЭП, по согласованию с заказчиком может быть исключено из комплекта поставки
Кронштейн для крепления на опоре ЛЭП	—	1 шт.	Поставляется только со счетчиками в корпусных исполнениях для установки на опору ЛЭП
Упаковка	—	1 шт.	Потребительская тара
Технологическое программное обеспечение	—	1 шт.	В электронном виде по отдельному заказу
Примечание – Последние версии технологического программного обеспечения и документации размещены на официальном сайте mirtekgroup.com и свободно доступны для загрузки.			

Сведения о методиках (методах) измерений

приведены в разделе 3 «Подготовка и порядок работы» руководства по эксплуатации РИТМ.411152.010РЭ.

Нормативные документы, устанавливающие требования к средству измерений

ГОСТ 31818.11-2012 «Аппаратура для измерения электрической энергии переменного тока. Общие требования. Испытания и условия испытаний. Часть 11. Счетчики электрической энергии»;

ГОСТ 31819.21-2012 «Аппаратура для измерения электрической энергии переменного тока. Частные требования. Часть 21. Статические счетчики активной энергии классов точности 1 и 2»;

ГОСТ 31819.23-2012 «Аппаратура для измерения электрической энергии переменного тока. Частные требования. Часть 23. Статические счетчики реактивной энергии»;

ГОСТ 22261-94 Средства измерений электрических и магнитных величин. Общие технические условия;

Приказ Росстандарта от 23 июля 2021 г. № 1436 «Об утверждении государственной поверочной схемы для средств измерений электроэнергетических величин в диапазоне частот от 1 до 2500 Гц»;

Приказ Росстандарта от 26 сентября 2022 г. № 2360 «Об утверждении государственной поверочной схемы для средств измерений времени и частоты»;

РИТМ.411152.010ТУ Счетчики электрической энергии однофазные многофункциональные «МИРТЕК-12-РУ». Технические условия.

Изготовители

Общество с ограниченной ответственностью «МИРТЕК» (ООО «МИРТЕК»)

ИНН 6154125635

Адрес: 347927, Ростовская обл., г. Таганрог, ш. Поляковское, д. 15-к

Телефон/факс: +7 (8634) 34-33-33

E-mail: info@mirtekgroup.ru

Веб-сайт: mirtekgroup.com

Общество с ограниченной ответственностью «МИРТЕК» (ООО «МИРТЕК»)

ИНН 2537127005

Адрес: 690074, Приморский край, г. Владивосток, ул. Снеговая, д. 42Д

Телефон: +7 (423) 246-44-04

E-mail: info@mirtekgroup.ru

Веб-сайт: mirtekgroup.com

Испытательный центр

Федеральное бюджетное учреждение «Государственный региональный центр стандартизации, метрологии и испытаний в г. Москве и Московской области» (ФБУ «Ростест-Москва»)

Адрес: 117418, г. Москва, Нахимовский пр-кт, д. 31

Телефон: +7 (495) 544-00-00 Факс: +7 (495) 546-45-01

E-mail: info@rostest.ru

Веб-сайт: www.rostest.ru

Уникальный номер записи в реестре аккредитованных лиц № RA.RU.310639.