

## ОПИСАНИЕ ТИПА СРЕДСТВА ИЗМЕРЕНИЙ

### Счетчики электрической энергии однофазные многофункциональные НЕВА СТ2

#### Назначение средства измерений

Счетчики электрической энергии однофазные многофункциональные НЕВА СТ2 (далее по тексту – счетчики), предназначены для измерений и учета активной и реактивной энергии, для измерения параметров сети и показателей качества электроэнергии (далее по тексту – ПКЭ) в однофазных двухпроводных цепях переменного тока. Счетчики ведут измерение и учет энергии в двух направлениях, дифференцированно по зонам суток в соответствии с заданным тарифным расписанием.

#### Описание средства измерений

Принцип действия счетчиков основан на измерении мгновенных значений сигналов тока и напряжения с последующим вычислением активной и реактивной энергии, активной, реактивной и полной мощности, действующих значений тока и напряжения, коэффициента мощности и частоты сети переменного тока.

Счетчик состоит из следующих функциональных узлов:

- датчиков тока;
- датчика напряжения;
- блока питания;
- измерительной схемы;
- интерфейсных схем;
- счетного механизма;
- источника резервного питания;
- оптического импульсного выхода;
- электрического испытательного выхода, кроме счетчиков для установки на опору линии электропередач (далее по тексту – ЛЭП);
- реле (опционально);
- оптического порта по ГОСТ ИЕС 61107 – 2011.

В качестве датчиков тока в счетчиках используются низкоомные шунты, либо шунт и трансформатор тока. Датчик напряжения представляет собой резистивный делитель. Электронный счётный механизм счётчика, содержит:

- микроконтроллер с памятью программ, оперативной памятью данных, универсальными и различными последовательными портами ввода-вывода,
- часы реального времени (могут быть в составе микроконтроллера),
- энергонезависимую память данных,
- жидкокристаллический индикатор, в качестве устройства отображения информации или выносной абонентский дисплей для счетчиков, устанавливаемых на опору ЛЭП.

Принцип работы измерительной схемы основан на измерении и математической обработке мгновенных значений сигналов тока и напряжения с последующим вычислением параметров потребления электрической энергии, параметров сети и ПКЭ. Результаты измерения сохраняются в энергонезависимой памяти счетчика и отображаются на ЖКИ, либо выносном абонентском дисплее. Часы реального времени ведут отсчет текущего времени. При отсутствии внешнего напряжения, питание часов осуществляется от резервного источника питания – литиевой батареи.

Счетчики ведут учет энергии по тарифам в соответствии с заданным тарифным расписанием, измеряют ток в фазном и нулевом проводниках, напряжение, частоту сети, активную, реактивную и полную мощности, вычисляют коэффициенты активной и реактивной мощностей, отношение реактивной и активной мощностей, ПКЭ.

Счетчики сохраняют в энергонезависимой памяти измеренные значения.

Исполнения счетчиков отличаются:

- базовым и максимальным током;
- классом точности;
- наличием встроенного реле управления нагрузкой или без реле;
- исполнением корпуса с креплением на рейку ТН35 на три винта или на опору ЛЭП;
- различными проводными и беспроводными интерфейсами связи для обмена информацией с внешними устройствами.

Счетчики оснащены электронными пломбами корпуса, крышки клеммной колодки и коммуникационного отсека, датчиком магнитного поля, датчиком ВЧ поля (опционально), оптическим портом по ГОСТ ИЕС 61107-2011, различными коммуникационными модулями (опционально).

Конструктивно счетчики выполнены в виде электронных модулей, размещенных в корпусе с клеммной колодкой и крышкой клеммной колодки.

Структура условного обозначения модификаций счетчиков приведена на рисунке 1.

НЕВА СТ2 X X XX X X XX - XX

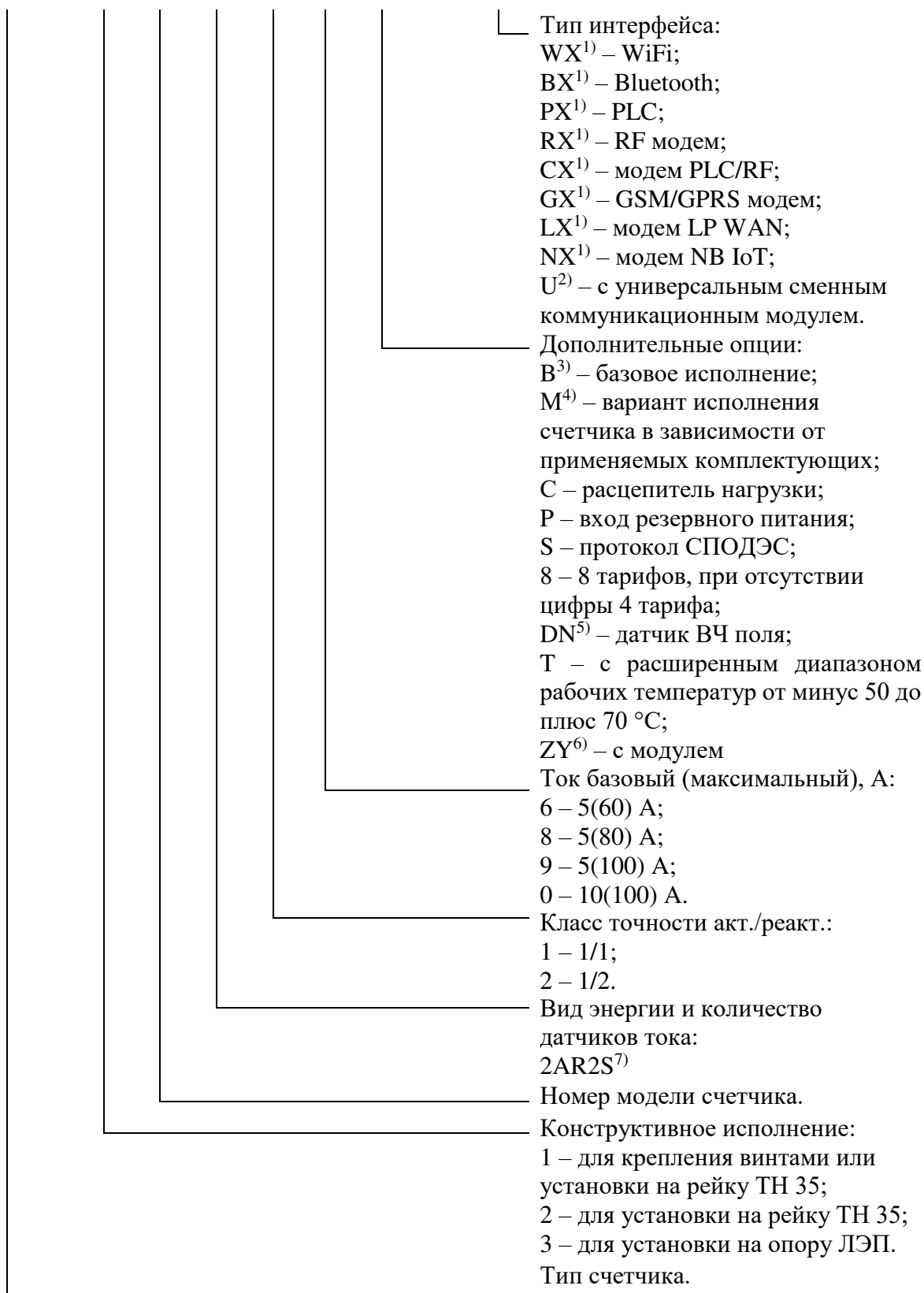


Рисунок 1 – Структура условного обозначения счетчика

<sup>1)</sup> X – порядковый номер модели коммуникационного модуля (цифра от 1 до 9), литера V после цифры исполнения модуля обозначает наличие источника последнего вдоха, литера E после цифры исполнения, для счетчиков НЕВА СТ221 и СТ211, обозначает возможность установки выносной антенны;

<sup>2)</sup> если в счетчике используется встроенный коммуникационный модуль, то в обозначении счетчика вначале указывается его тип, затем после литеры U указывается тип универсального сменного коммуникационного модуля. В счетчики НЕВА СТ211 и СТ221 универсальные коммуникационные модули не устанавливаются, поэтому литера U не указывается;

<sup>3)</sup> В – базовое исполнение счетчика включает оптический порт по ГОСТ IEC 61107-2011, интерфейс RS-485 (для счетчиков НЕВА СТ211, СТ221 и СТ222), электронные пломбы крышки клеммной колодки, корпуса и отсека коммуникационных модулей, датчик магнитного поля;

<sup>4)</sup> M – цифра от 1 до 9 зависит от используемых электронных комплектующих изделий (не влияет на метрологические характеристики). Отсутствие цифры в обозначении указывает на базовую комплектацию счетчика.

<sup>5)</sup> N – порядковый номер модели датчика ВЧ поля (цифра от 1 до 9);

<sup>6)</sup> Y – порядковый номер модели модуля криптографической защиты (цифра от 1 до 9).

<sup>7)</sup> Все счетчики НЕВА СТ2 измеряют активную и реактивную энергию в прямом и обратном направлении и имеют два измерительных элемента. Аббревиатура 2AR2S приводится в обозначениях счетчиков НЕВА СТ211 и НЕВА СТ221. В обозначении счетчиков НЕВА СТ222 и НЕВА СТ231 аббревиатура 2AR2S не указывается.

Счетчики обеспечивают измерение мгновенных значений:

- мощности активной, реактивной и полной;
- среднеквадратических значений тока в фазном и нулевом проводниках и напряжения;
- частоты сети;
- коэффициентов активной и реактивной ( $\text{tg}\varphi$  – отношение реактивной мощности к активной) мощностей;
- ПКЭ в соответствии с требованиями Постановления Правительства РФ от 19 июня 2020 года № 890.

Счетчики обеспечивают учет и хранение измеренных значений энергии активной, активной положительной, активной отрицательной, реактивной положительной и реактивной отрицательной, реактивной по четырем квадрантам (с QI по QIV) нарастающим итогом суммарно и дифференцировано по тарифам, в соответствии с тарифным расписанием, а также энергии потерь в линии.

Глубина хранения ежемесячного профиля не менее 36 месяцев.

Глубина хранения ежесуточного профиля не менее 256 суток.

Счетчики формируют и сохраняют в памяти профили измеренных параметров (активные, реактивные и полные мощности, коэффициент активной и реактивной мощностей, напряжение, сила тока в фазном и нулевом проводе, частота сети, температура в корпусе счетчика) с метками времени на конец двух временных интервалов 1 и 2. Время интервалов устанавливается пользователем из ряда 1, 2, 3, 5, 10, 15, 20, 30 или 60 минут. В памяти счетчика сохраняются 16 профилей (по 8 профилей для временных интервалов 1 и 2) по 16384 значений.

Счётчики сохраняют в памяти информацию о событиях, связанных с изменениями напряжений, токов, мощностей, включением и выключением счетчика, коммутацией реле нагрузки, программированием параметров, внешними воздействиями, обменом данными по интерфейсам и контролем доступа, самодиагностикой, коррекцией времени, отклонениями параметров качества электроэнергии, выходом тангенса за порог, коррекции времени, контролем мощности, состоянием блокиратора реле нагрузки, контролем температуры.

Счетчики фиксируют информацию об отклонении напряжения и частоты сети в журналах событий в соответствии с ГОСТ 32144-2013.

Счетчики фиксируют следующие события: дату и время срабатывания электронных пломб корпуса, вскрытия крышки клеммной колодки, вскрытие крышки коммуникационного отсека.

Набор параметров и длительность вывода параметров на индикаторе программируется.

Обмен информацией локально осуществляется через оптический порт с помощью конфигурационного программного обеспечения (далее по тексту – ПО), с УСПД и АИИС КУЭ через беспроводные модемы с помощью программного обеспечения АИИС КУЭ. Программирование счетчиков осуществляется с помощью конфигурационного ПО.

Оптический порт на физическом уровне соответствует требованиям ГОСТ ИЕС 61107–2011. Обмен данными по проводным и беспроводным каналам связи осуществляется по протоколу СПОДЭС.

Протокол взаимодействия по интерфейсам удаленного доступа основан на базовой эталонной модели взаимосвязи открытых систем в соответствии с ГОСТ 28906–91.

Конструкция предусматривает возможность пломбирования кожуха счетчика после поверки пломбой с оттиском или изображением знака поверки, пломбирования крышки модемного отсека счетчика пломбой производителя после выпуска из производства, крышки клеммной колодки – навесной пломбой энергосбытовой компании, для предотвращения несанкционированного вмешательства в схему включения прибора. Кроме того, защита счетчиков обеспечивается несколькими уровнями паролей для разделения доступа к параметрам и данным, хранящимся в счетчике.

Заводской номер в виде цифрового обозначения, состоящего из арабских цифр, наносится на лицевую панель счетчика методом лазерной гравировки в месте, указанном на рисунках 2 – 4.

Знак поверки наносится на пломбу, навешиваемую или устанавливаемую в местах, указанных на рисунках 2 – 4 и/или в паспорте счетчика в соответствующем разделе.

Фотографии общего вида счетчиков с указанием мест опломбирования пломбами производителя и пломбами со знаком поверки, нанесения заводского номера и знака утверждения типа представлены на рисунках 2 – 4.

На корпус счетчики или крышки клеммной колодки и коммуникационного отсека могут быть нанесены логотипы компании-собственника или иная информация в соответствии с техническим заданием или договором поставки.

Места для навешивания пломб производителя при выпуске из производства и пломб организации, после обслуживания или ремонта

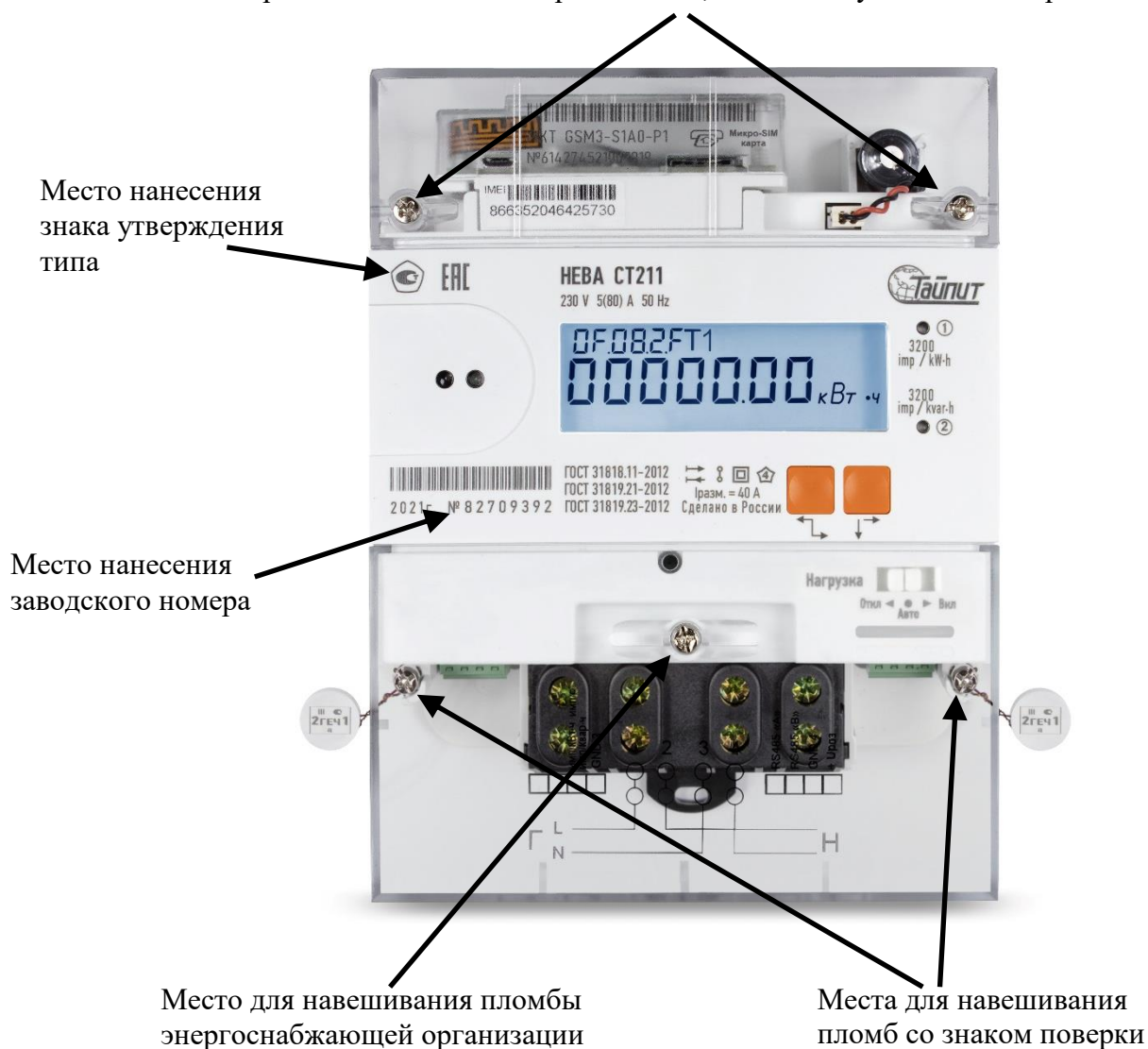


Рисунок 2 – Общий вид счетчиков исполнения НЕВА СТ211 с указанием мест нанесения заводских номеров, знака утверждения типа, а также мест пломбирования

Место для навешивания пломбы производителя при выпуске из производства и пломбы организации, после обслуживания или ремонта

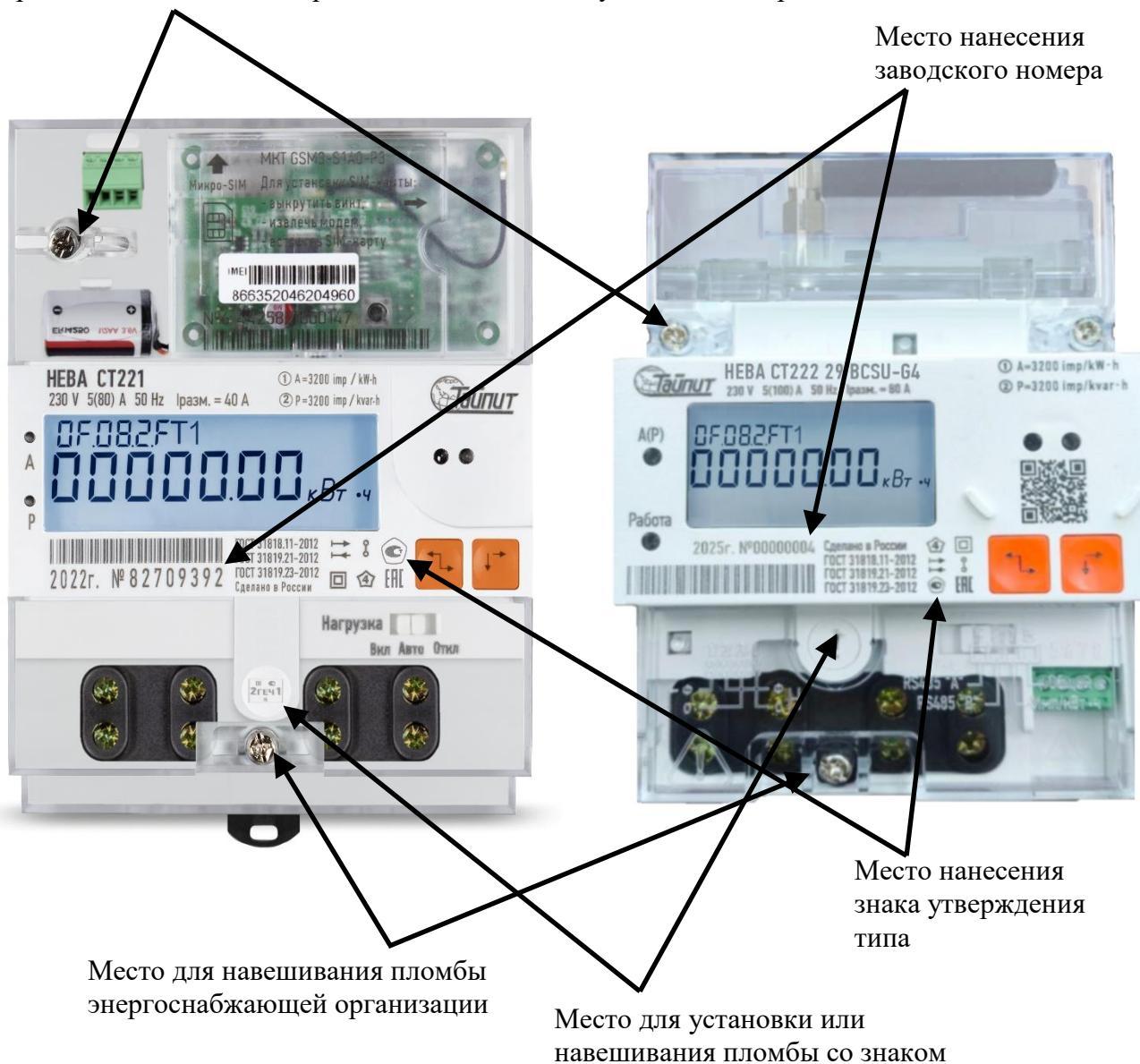


Рисунок 3 – Общий вид счетчиков исполнений HEVA CT221 и HEVA CT222 с указанием мест нанесения заводских номеров, знака утверждения типа, а также мест пломбирования

Место для навешивания пломбы производителя при выпуске из производства и пломбы организации, после обслуживания или ремонта



Рисунок 4 – Общий вид счетчиков исполнения НЕВА СТ231 с указанием мест нанесения заводских номеров, знака утверждения типа, а также мест пломбирования

## Программное обеспечение

Встроенное программное обеспечение (ВПО) счетчиков электрической энергии однофазных multifunctional НЕВА СТ2 разработано специалистами ООО «Тайпит-ИП» и является собственностью компании. ВПО делится на метрологически значимую часть, которая неизменна и метрологически незначимую, которая может перезаписываться в течение срока эксплуатации счетчика.

ВПО записывается в память микроконтроллера, с установкой бита защиты от считывания. После установки бита защиты чтение и копирование ВПО невозможно.

Корректировка метрологических коэффициентов, отвечающих за точность измерений, возможна только в процессе производства при снятом кожухе и установленной аппаратной перемычке. После удаления аппаратной перемычки и опломбирования корпуса изменение метрологических коэффициентов невозможно.

Перезапись метрологически незначимой части ВПО и изменение параметров пользователя возможно при наличии соответствующего ПО и знании пароля для режима «конфигуратор».

ВПО записываемое в память программ микроконтроллеров зависит от модификации счётчика.

Внешнее программное обеспечение представлено программами TRMeter, НЕВА-Config 3, НЕВА-Тест 2 и Технологическое ПО. TRMeter, НЕВА-Config 3 используются для параметризации счетчиков, НЕВА-Тест 2 и Технологическое ПО, используемые для проведения поверки счетчиков. С помощью ПО НЕВА-Тест 2 и Технологического ПО задаются необходимые режимы работы поверочных установок и производится определение погрешностей счетчиков при измерении энергии и мгновенных значений параметров электрических сигналов. Технологическое ПО используется при первичной поверке счетчиков при массовом производстве.

Идентификационные данные метрологически значимой части ВПО приведены в таблицах 1 – 4.

Таблица 1 – Идентификационные данные ПО

Идентификационные данные (признаки)	Значение
Идентификационное наименование ПО	Встроенное ПО НЕВА СТ211
Номер версии (идентификационный номер ПО)	01
Цифровой идентификатор ПО	5fa0c37b7bc59053881360b0699082d7
Другие идентификационные данные	ТАСВ.411152.014-01 Д1

Таблица 2 – Идентификационные данные ПО

Идентификационные данные (признаки)	Значение
Идентификационное наименование ПО	Встроенное ПО НЕВА СТ221
Номер версии (идентификационный номер ПО)	02
Цифровой идентификатор ПО	3588e58272bf4d8125972e769eb3d297
Другие идентификационные данные	ТАСВ.411152.014-02 Д1

Таблица 3 – Идентификационные данные ПО

Идентификационные данные (признаки)	Значение
Идентификационное наименование ПО	Встроенное ПО НЕВА СТ222
Номер версии (идентификационный номер ПО)	03
Цифровой идентификатор ПО	2edf84c1c91153984c78e9744c07e3e3
Другие идентификационные данные	ТАСВ.411152.014-03 Д1

Таблица 4 – Идентификационные данные ПО

Идентификационные данные (признаки)	Значение
Идентификационное наименование ПО	Встроенное ПО НЕВА СТ231
Номер версии (идентификационный номер ПО)	04
Цифровой идентификатор ПО	e3236bfd44946122dc03690a4e16b452
Другие идентификационные данные	ТАСВ.411152.014-04 Д1

Алгоритм вычисления цифрового идентификатора ПО – md5.

Уровень защиты программного обеспечения и основных данных измерения энергопотребления от непреднамеренных и преднамеренных изменений высокий в соответствии с Р 50.2.077-2014.

### Метрологические и технические характеристики

Метрологические и технические характеристики приведены в таблицах 5 – 7.

Таблица 5 – Метрологические характеристики

Наименование характеристики	Значение	
	класс точности при измерении активной/реактивной энергии	
	1/2	1/1
Класс точности: - для активной энергии (мощности) по ГОСТ 31819.21-2012 - для реактивной энергии (мощности) по ГОСТ 31819.23-2012	1 2	1 1
Номинальное напряжение $U_{ном}$ , В	230	
Диапазоны напряжений, В: - установленный рабочий - расширенный рабочий - предельный рабочий	от 207 до 253 от 115 до 300 от 105 до 440	
Базовый (максимальный) ток $I_b$ ( $I_{макс}$ ), А	5(60); 5(80); 5(100); 10(100)	
Номинальное значение частоты сети, Гц	50	
Рабочий диапазон частоты сети, Гц	от 47,5 до 52,5	
Пределы основной относительной погрешности измерения полной мощности, %: - при токе от 0,2 $I_b$ до $I_{макс}$ - при токе от 0,05 $I_b$ до 0,2 $I_b$	±1,5 ±2,0	±1,0 ±1,5
Пределы основной относительной погрешности измерения тока, %: - от 0,2 $I_b$ до $I_{макс}$ - от 0,05 $I_b$ до 0,2 $I_b$	±2,0 ±3,0	±1,5 ±2,0
Пределы основной относительной погрешности измерения энергии потерь в линии, %: - при токе от 0,2 $I_b$ до $I_{макс}$ - при токе от 0,05 $I_b$ до 0,2 $I_b$	±2,0 ±3,0	±1,5 ±2,0
Пределы дополнительной погрешности измерения, напряжения, силы тока, полной мощности, вызванные изменением температуры, %/°C	±0,03· $\delta_d$ <sup>1)</sup>	
Пределы абсолютной погрешности измерения коэффициента активной мощности в диапазоне от 1,0 до 0,5	±0,02	
Пределы абсолютной погрешности измерений коэффициента реактивной мощности в диапазоне от 1,0 до 0,1	±0,02	

Окончание таблицы 5

Наименование характеристики	Значение	
	класс точности при измерении активной/реактивной энергии	
	1/2	1/1
Предел абсолютной погрешности точности хода часов, с/сут.	±0,5	
Пределы абсолютной погрешности точности хода часов в рабочем диапазоне температур, с/сут.	±5	
1) $\delta_d$ – предел основной допускаемой погрешности измерения силы тока, напряжения, полной мощности		

Таблица 6 – Метрологические характеристики счетчиков при измерении ПКЭ

Наименование характеристики	Значение
Пределы основной относительной погрешности измерения напряжения в расширенном рабочем диапазоне (от 115 до 300 В), %	±0,5
Пределы приведенной к Уном погрешности измерений напряжения при перенапряжении в диапазоне от 253 до 300 В, %	±1,0
Пределы приведенной к Уном погрешности измерений напряжения при провалах напряжения в диапазоне от 115 до 207 В, %	±1,0
Пределы абсолютной погрешности измерения частоты сети в диапазоне от в рабочем диапазоне частоты (47,5 до 52,5 Гц) Гц,	±0,05
Метод измерений напряжения и частоты по ГОСТ ИЕС 61000-4-30-2017	Класс S
Метод расчета отклонений напряжения по ГОСТ ИЕС 61000-4-30-2017	Класс А

Таблица 7 – Технические характеристики

Наименование характеристики	Значение
Единицы разрядов счетного механизма, кВт·ч (квар·ч):	
- младшего	0,01
- старшего для исполнений НЕВА СТ211, НЕВА СТ221	10000
- старшего для исполнений НЕВА СТ222, НЕВА СТ231	100000
Постоянная счетчика, имп./кВт·ч (имп./квар·ч)	3200
Максимальное количество суточных профилей, не более	24
Максимальное количество месячных профилей, не более	32
Максимальное количество универсальных профилей, не более	16
Количество тарифов	4 или 8
Количество тарифных зон	48
Количество сезонных программ тарификации	12
Глубина хранения профилей нагрузки с интервалом 30 мин., сут., не менее	340
Глубина хранения суточных профилей, сутки, не менее	256
Глубина хранения месячных профилей, месяцев, не менее	36
Начальный запуск счётчика, с, не более	5
Полная мощность, потребляемая по цепи тока, В·А, не более	0,2
Полная мощность, потребляемая по цепи напряжения, В·А, не более для счетчиков с PLC и GSM модемами, В·А, не более	3,0 10,0
Активная мощность, потребляемая счетчиками по цепи напряжения, Вт, не более	2,0
для счетчиков со встроенными PLC и GSM модемами, Вт, не более	8,0
Длительность хранения информации при отключении питания, лет, не менее	30

Окончание таблицы 7

Наименование характеристики	Значение
Диапазон рабочих температур, °С	от -40 до +70
Диапазон рабочих температур для исполнений счетчиков с индексом Т, °С	от -50 до +70
Диапазон температур транспортирования, °С	от -50 до +70
Габаритные размеры (высота×ширина×глубина), мм, не более: - для исполнения НЕВА СТ211 - для исполнения НЕВА СТ221 - для исполнения НЕВА СТ222 - для исполнения НЕВА СТ231	180×135×65 150×108×65 149×90×65 200×130×90
Масса, кг, не более: - для исполнения НЕВА СТ211 - для исполнения НЕВА СТ221 - для исполнения НЕВА СТ222 - для исполнения НЕВА СТ231	0,9 1,0 0,8 0,9

Показатели надежности приведены в таблице 8.

Таблица 8 – Показатели надежности

Наименование характеристики	Значение
Средняя наработка до отказа, ч, не менее	402 000
Средний срок службы, лет, не менее	40

### Знак утверждения типа

наносится на лицевой панели счетчика методом лазерной гравировки в соответствии с рисунками 2 – 4 и на титульных листах эксплуатационной документации методом офсетной печати.

### Комплектность средства измерений

Комплектность счетчиков приведена в таблице 9.

Таблица 9 – Комплектность

Наименование	Обозначение	Количество
Счетчик электрической энергии однофазный НЕВА СТ2 (одна из модификаций)	ТАСВ.411152.014	1
Руководство по эксплуатации (одно из исполнений) <sup>1)</sup> - для НЕВА СТ211, НЕВА СТ221 - для НЕВА СТ222, НЕВА СТ231	ТАСВ.411152.014.01 РЭ ТАСВ.411152.014.02 РЭ	1
Паспорт	ТАСВ.411152.014 ПС	1
Методика поверки <sup>2)</sup>	–	1
Индивидуальная упаковка	–	1

<sup>1)</sup> Допускается поставка в электронном виде.  
<sup>2)</sup> Поставляется по требованию потребителя, на партию счетчиков.

### Сведения о методиках (методах) измерений

приведены в разделе 2 «Использование по назначению» руководств по эксплуатации ТАСВ.411152.014.01 РЭ и ТАСВ.411152.014.02 РЭ.

### **Нормативные документы, устанавливающие требования к средству измерения**

ГОСТ 31818.11-2012 «Аппаратура для измерения электрической энергии переменного тока. Общие требования. Испытания и условия испытаний. Часть 11. Счетчики электрической энергии»

ГОСТ 31819.21-2012 «Аппаратура для измерения электрической энергии переменного тока. Частные требования. Часть 21. Статические счетчики активной энергии классов точности 1 и 2»

ГОСТ 31819.23-2012 «Аппаратура для измерения электрической энергии переменного тока. Частные требования. Часть 23. Статические счетчики реактивной энергии»

ГОСТ 30804.4.30-2013 «Электрическая энергия. Совместимость технических средств электромагнитная. Методы измерения показателей качества электрической энергии»

ГОСТ IEC 61000-4-30-2017 «Электромагнитная совместимость (ЭМС). Часть 4-30. Методы испытаний и измерений. Методы измерений качества электрической энергии»

ГОСТ IEC 61038-2011 «Учет электроэнергии. Тарификация и управление нагрузкой. Особые требования к переключателям по времени»

ГОСТ IEC 61107-2011 «Обмен данными при считывании показаний счетчиков, тарификации и управления нагрузкой. Прямой локальный обмен данными»

ГОСТ Р 58940-2020 «Требования к протоколам обмена информацией между компонентами интеллектуальной системы учета и приборами учета»

ГОСТ 28906–91 «Системы обработки информации. Взаимосвязь открытых систем. Базовая эталонная модель»

Приказ Росстандарта от 10.09.2025 г. № 1932 «Об утверждении Государственного первичного эталона единиц электроэнергетических величин в диапазоне частот от 1 до 2500 Гц и Государственной поверочной схемы для средств измерений электроэнергетических величин в диапазоне частот от 1 до 2500 Гц»

Приказ Росстандарта от 18.08.2023 г. № 1706 «Об утверждении государственной поверочной схемы для средств измерений переменного электрического напряжения до 1000 В в диапазоне частот от  $1 \cdot 10^{-1}$  до  $2 \cdot 10^9$  Гц»

Приказом Росстандарта от 17.03.2022 г. № 668 «Об утверждении государственной поверочной схемы для средств измерений силы переменного электрического тока от  $1 \cdot 10^{-8}$  до 100 А в диапазоне частот от  $1 \cdot 10^{-1}$  до  $1 \cdot 10^6$  Гц»

Приказ Росстандарта от 26.09.2022 г. № 2360 «Об утверждении Государственной поверочной схемы для средств измерений времени и частоты»

ТУ 26.51.63-014-67505146-2022 «Счетчики электрической энергии однофазные многофункциональные НЕВА СТ2. Технические условия»

### **Правообладатель**

Общество с ограниченной ответственностью «Тайпит – Измерительные приборы»  
(ООО «Тайпит – ИП»)

ИНН 7811472920

Юридический адрес: 191024, г. Санкт-Петербург, ул. Тележная, д. 3, литер А, помещ./офис 3-Н/6

Телефон: 8 (812) 326-10-90, факс: 8 (812) 325-58-64

E-mail: meters@taipit.ru

Web-сайт: www.meters.taipit.ru

**Изготовитель**

Общество с ограниченной ответственностью «Тайпит – Измерительные приборы»  
(ООО «Тайпит – ИП»)  
ИНН 7811472920  
Юридический адрес: 191024, г. Санкт-Петербург, ул. Тележная, д. 3, литер А,  
помещ./офис 3-Н/6  
Адрес места осуществления деятельности: 193318, г. Санкт-Петербург,  
ул. Ворошилова, д. 2  
Телефон: 8 (812) 326-10-90, факс: 8 (812) 325-58-64  
E-mail: meters@taipit.ru  
Web-сайт: www.meters.taipit.ru

**Испытательный центр**

Общество с ограниченной ответственностью «ПРОММАШ ТЕСТ»  
(ООО «ПРОММАШ ТЕСТ»)  
ИНН 5029124262  
Адрес: 119415, г. Москва, пр-кт Вернадского, д. 41, стр. 1, эт. 4, помещ. I, ком. 28  
Телефон: 8 (495) 481-33-80  
E-mail: info@prommashtest.ru  
Уникальный номер записи в реестре аккредитованных лиц № RA.RU.312126

**В части вносимых изменений**

Федеральное бюджетное учреждение «Научно-исследовательский центр прикладной метрологии - РОСТЕСТ»  
(ФБУ «НИЦ ПМ - РОСТЕСТ»)  
Юридический адрес: 117418, г. Москва, Нахимовский пр-кт, д. 31  
Адрес места осуществления деятельности: 119361, г. Москва, ул. Озерная, д. 46  
E-mail: info.ozrn@rostest.ru  
Web-сайт: www.rostest.ru  
Телефон (факс): 8 (495) 655-30-87  
Уникальный номер записи об аккредитации в реестре аккредитованных лиц Росаккредитации № 30004-13