



ФЕДЕРАЛЬНОЕ АГЕНТСТВО
ПО ТЕХНИЧЕСКОМУ РЕГУЛИРОВАНИЮ И МЕТРОЛОГИИ

СВИДЕТЕЛЬСТВО

об утверждении типа средств измерений

DE.C.29.004.A № 44458

Срок действия до 22 ноября 2016 г.

НАИМЕНОВАНИЕ ТИПА СРЕДСТВ ИЗМЕРЕНИЙ

Счетчики холодной и горячей воды крыльчатые многоструйные М

ИЗГОТОВИТЕЛЬ

Фирма "ZENNER International GmbH & Co. KG", Германия

РЕГИСТРАЦИОННЫЙ № **48242-11**

ДОКУМЕНТ НА ПОВЕРКУ

МИ 1592-99

**ИНТЕРВАЛ МЕЖДУ ПОВЕРКАМИ 4 года для счетчиков горячей воды,
6 лет для счетчиков холодной воды**

Тип средств измерений утвержден приказом Федерального агентства по
техническому регулированию и метрологии от **22 ноября 2011 г. № 6320**

Описание типа средств измерений является обязательным приложением
к настоящему свидетельству.

Заместитель Руководителя
Федерального агентства

Е.Р.Петросян

"....." 2011 г.

Серия СИ

№ 002477

ОПИСАНИЕ ТИПА СРЕДСТВ ИЗМЕРЕНИЙ

Счетчики холодной и горячей воды крыльчатые многоструйные М

Назначение средства измерений

Счетчики холодной и горячей воды крыльчатые многоструйные М (далее счетчики) предназначены для измерений объема холодной питьевой воды по СанПиН 2.1.4.1074-01 и воды в тепловых сетях по СНиП 2.04.07 систем теплоснабжения протекающей по трубопроводу в жилых домах и промышленных зданиях.

Описание средства измерений

Счётчики состоят из крыльчатого преобразователя расхода и счетного механизма. Крыльчатый преобразователь состоит из корпуса, закрытого крышкой, внутри которого расположена измерительная вставка с крыльчаткой. Счетный механизм содержит масштабирующий редуктор со стрелочными и роликовыми указателями объема.

Принцип работы счётчиков состоит в измерении числа оборотов крыльчатки, вращающейся под действием потока протекающей воды. Поток воды попадает в корпус счётчика, а затем в измерительную вставку через ряд тангенциальных отверстий, расположенных по периметру ее нижней части. Внутри измерительной вставки установлена крыльчатка. Вода, пройдя измерительную вставку, через ее выходные тангенциальные отверстия в верхней части попадает в выходной патрубок корпуса счетчика. Количество оборотов крыльчатки пропорционально количеству протекающей воды.

В зависимости от способа передачи вращения от крыльчатки к счетному механизму счетчики имеют два исполнения МТ – сухородные и MN –мокроходные.

У счетчиков МТ вращение крыльчатки передается в счетный механизм с помощью магнитной муфты, у счетчиков MNK – крыльчатка и ведущая шестерня счетного механизма являются одной деталью.

В зависимости от температуры рабочей среды счетчики М выпускаются в следующих исполнениях:

- МТК и MNK для температуры до 40 °С;
- МТW для температуры до 90°С;
- МТН для температуры до 150°С.

Счетный механизм имеет пять роликовых указателей количества прошедшей через счетчик воды в м³ и четыре стрелочных указателя для определения долей м³ (литров). В счётном механизме имеется сигнальная звёздочка, обеспечивающая повышение разрешающей способности счётчика при его настройке, поверке или калибровке.

Регулировка показаний счетчика осуществляется винтом, расположенным в корпусе счётчика и обеспечивающим перепуск части потока воды из входного в выходной патрубок, минуя измерительную вставку.

Счётчики имеют исполнения с датчиком (магнитоуправляемым герметизированным контактом "геркон") для дистанционной (телемеханической) передачи низкочастотных импульсов, пропорциональных количеству прошедшей через счетчик воды. На шкале каждого счетчика указывается цена импульса (передаточный коэффициент, имеющий одно из следующих значений 1,0; 2,5; 5; 10; 25; 50; 100; 250; 500; 1000 л/имп.

В зависимости от способа установки "геркона", конструкции корпуса, антимагнитной защиты счетчик имеет дополнительные обозначения:

- "I" с защитной металлической крышкой и кабелем для подключения к счетчику импульсов или электронному блоку;
- "I-N" съемный датчик с кабелем, который при необходимости закрепляется на посадочных местах в крышке счетного механизма;

- "N" при исполнении только с магнитом на стрелочном указателе;
- "ST" с корпусом для установки на вертикальных трубопроводах с движением потока снизу вверх;
- "F" с корпусом для установки на вертикальных трубопроводах с движением потока сверху вниз;
- "AM" с защитой от воздействия внешнего магнита (антимагнит).

Счётчики предназначены для установки, как на горизонтальных, так и на вертикальных трубопроводах.

Для счетчиков, предназначенных для применения в составе теплосчетчиков, в обозначение добавляется VMT.

Внешний вид счетчиков представлен на рис. 1



Рис.1

Места пломбирования счетчиков показаны на рисунках 2...5.



Рис.2



Рис. 3



Рис. 4

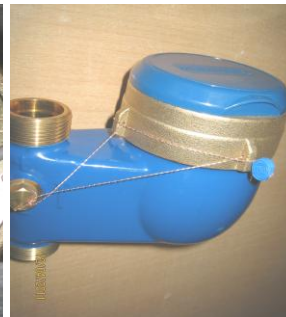


Рис. 5

Метрологические и технические характеристики

Метрологический класс по ГОСТ Р 50193.1-92		A, B, C
Пределы допускаемых значений относительной погрешности измерений, % в диапазонах:	от Q_{min} до Q_t (исключая)	± 5
	от Q_t (включая) до Q_{max}	± 2
Максимальное рабочее давление, МПа		1,6
Максимальная температура воды, °С:	MTK и MNK	40
	MTW	90
	MTH	150
Потеря давления при Q_{max} , МПа, не более		0,1

Температура окружающего воздуха, °С	5...50
Относительная влажность окружающего воздуха при 35 °С, %, не более	95
Средний срок службы, лет	12

Условный проход Ду, мм	15		20		25		32	40	50		
Номинальный расход Q_n , м ³ /ч	1,5	2,5	1,5	2,5	3,5	6	6	10	15	15	
Максимальный расход Q_{max} , м ³ /ч	3	5	3	5	7	12	12	20	30	30	
Переходный расход (Q_t), л/ч:											
кл. А	150	250	150	250	350	600	600	1000	4500	4500	
кл. В	120	200	120	200	280	480	480	800	3000	3000	
кл. С	22,5	37,5	22,5	37,5	52,5	90	90	150	225	225	
Минимальный расход Q_{min} , л/ч:											
кл. А	60	100	60	100	140	240	240	400	1200	1200	
кл. В	30	50	30	50	70	120	120	200	450	450	
кл. С	15	25	15	25	35	60	60	100	90	90	
Порог чувствительности, л/ч:											
кл. А	30	50	30	50	70	120	120	200	600	600	
кл. В	15	25	15	25	35	60	60	100	225	225	
кл. С	7,5	12,5	7,5	12,5	17,5	30	30	50	45	45	
Емкость счетного механизма, м ³	99999										
Наименьшая цена деления счетного механизма, л	0,00005										
Резьба на счетчике	3/4"		1"		1 1/4"		1 1/2"	2"	2 1/2"	Фл.50	
Длина без присоединительных штуцеров, мм	110	190	105	105	150	150	150	270	300	270	
	145										220
	165										
	170										
	190										
Масса, кг, не более	1,5		1,5		2,2		4,3	4,5	8,0		

Знак утверждения типа

наносится на маркировочную табличку счетного механизма методом фотопечати и на титульный лист паспорта типографским способом.

Комплектность средства измерений

Наименование	Количество	Примечание
Счетчик	1 шт.	Поставляется в соответствии с заказом
Комплект монтажных частей (гайки, прокладки, штуцеры)	1 компл.	
Датчик импульсов	1 шт.	
Паспорт	1 шт.	

Поверка

осуществляется по МИ 1592-99 "Счетчики воды. Методика поверки".

Основное поверочное оборудование – поверочная расходомерная установка, погрешность ±0,5 %.

Сведения о методиках (методах) измерений

изложены в паспорте счетчика.

Нормативные документы, устанавливающие требования к счетчикам холодной и горячей воды крыльчатого многоструйного М

1. ГОСТ Р 50193.1-92 "Измерение расхода воды в закрытых каналах. Счетчики холодной питьевой воды. Технические требования".

2. ГОСТ Р 50601-93 "Счетчики питьевой воды крыльчатые. Общие технические условия".
3. ГОСТ Р 52931-2008 "Приборы контроля и регулирования технологических процессов. Общие технические условия"
4. Техническая документация фирмы "ZENNER International GmbH & Co. KG", Германия.

Рекомендации по областям применения в сфере государственного регулирования обеспечения единства измерений

выполнение торговых и товарообменных операций.

Изготовитель

Изготовитель фирма "ZENNER International GmbH & Co. KG", Германия.

Адрес: Römerstadt 4, 66121 Saarbrücken, Deutschland

Телефон/факс: +49-(681)-99-676-0/3100

www.zenner.com

Испытательный центр

ГЦИ СИ ФГУП "ВНИИМС" (аттестат аккредитации № 30004-08)

119361, Москва, ул. Озерная, 46

тел. 437-57-77, 437-56-66ф

E-mail: office@vniims.ru

Заместитель

Руководителя Федерального
агентства по техническому
регулированию и метрологии

Е.Р. Петросян

М.п.

"__" _____ 2011 г.