

**УТВЕРЖДЕНО**  
приказом Федерального агентства  
по техническому регулированию  
и метрологии  
от «22» апреля 2022 г. № 1054

Регистрационный № 85384-22

Лист № 1  
Всего листов 4

**ОПИСАНИЕ ТИПА СРЕДСТВА ИЗМЕРЕНИЙ**

**Резервуары (танки) стальные прямоугольные самоходного сухогрузно-наливного судна СПН-685-Б**

**Назначение средства измерений**

Резервуары (танки) стальные прямоугольные самоходного сухогрузно-наливного судна СПН-685-Б предназначены для хранения и перевозки нефти и нефтепродуктов, проведения государственных учетных и торговых операций, взаимных расчетов между поставщиком и потребителем.

**Описание средства измерений**

Принцип действия танков основан на измерении объема нефтепродукта, в зависимости от уровня его наполнения.

Танки представляют собой стальные сосуды прямоугольной формы с вертикальными, непроницаемыми продольными и поперечными переборками (стенками). Переборки представляют собой обшивку из листовой стали, подкрепленную силовым набором. Продольные и поперечные переборки образуют пояса танка.

Танки отделены от наружной обшивки наливного судна. Погрузка и выгрузка нефтепродуктов производится закрытым способом. Трубы для подвода и отвода нефтепродуктов изготовлены таким образом, что при измерениях уровня жидкости исключена возможность притока или вывода жидкости произвольным образом.

Танки оборудованы носовым и кормовым замерными устройствами в виде измерительных труб с измерительными втулками, имеющих бронзовые пробки. Танки имеют газоотводную систему, состоящую из газоотводного стояка с верхним огневым предохранителем, гидравлического дыхательного клапана; системы водопенотушения и системы орошения.

Идентификация резервуаров (танков) стальных прямоугольных самоходного сухогрузно-наливного судна СПН-685-Б осуществляется по заводским номерам (по технологической схеме), нанесенным на верхнюю стенку резервуара методом окраса.

Пломбирование не предусмотрено.

Фотография самоходного сухогрузно-наливного судна СПН-685-Б представлена на рисунке 1, чертеж общего вида на рисунке 2, схематичное расположение танков заводские номера (по технологической схеме) 11, 12, 21, 22, 31, 32 на палубе представлено на рисунке 3.



Рисунок 1 – Самоходное сухогрузно-наливное судно СПН-685-Б

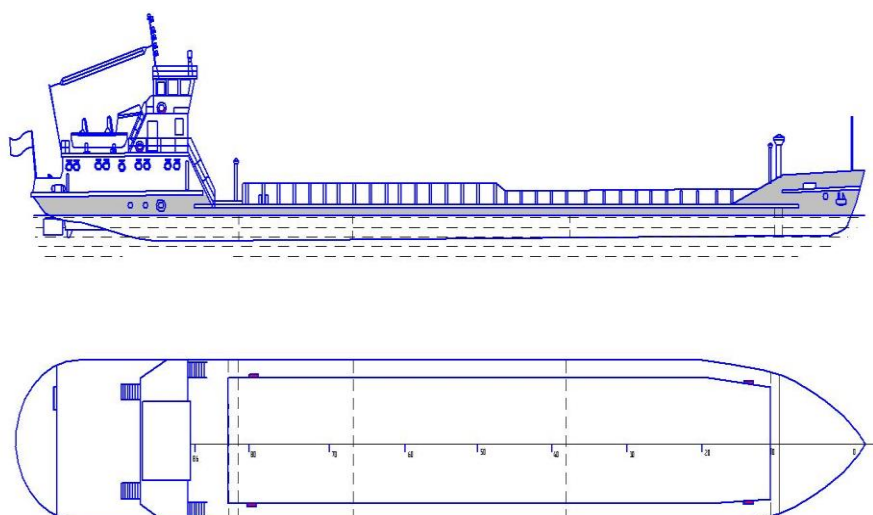


Рисунок 2 – Чертеж общего вида самоходного сухогрузно-наливного судна СПН-685-Б

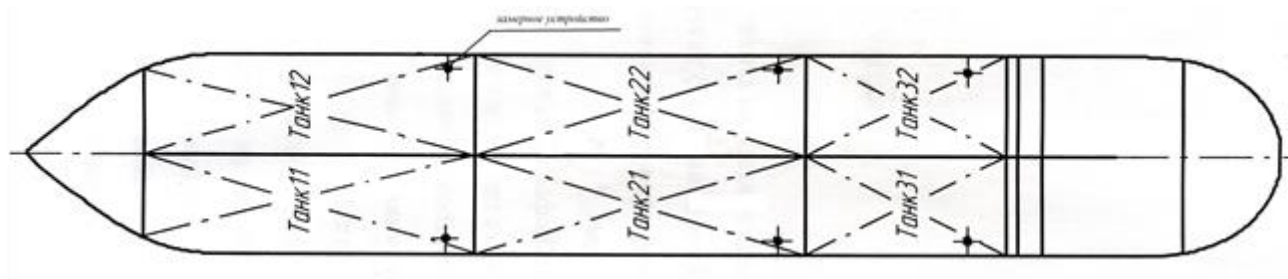


Рисунок 3 – Схематичное расположение резервуаров (танков) на палубе самоходного сухогрузно-наливного судна СПН-685-Б

**Программное обеспечение**  
отсутствует.

**Метрологические и технические характеристики**

Таблица 1 – Метрологические характеристики

Наименование характеристики	Значение					
	11	12	21	22	31	32
Заводской номер (по технологической схеме)	11	12	21	22	31	32
Номинальная вместимость, м <sup>3</sup>	150	150	150	150	100	100
Пределы допускаемой относительной погрешности определения вместимости (геометрический метод), %	± 0,25	± 0,25	± 0,25	± 0,25	± 0,25	± 0,25

Таблица 2 – Основные технические характеристики

Наименование характеристики	Значение					
	11	12	21	22	31	32
Заводской номер (по технологической схеме)	11	12	21	22	31	32
Габаритные размеры, мм						
Длина	16329	16087	16748	16750	10150	10167
Ширина	4979	4989	4980	4989	4981	4981
Высота	2190	2168	2197	2176	2175	2156
Средний срок службы, лет, не менее	30					
Рабочие условия эксплуатации: - температура окружающего воздуха, °С - атмосферное давление, кПа	от +5 до +35 от 84,0 до 106,7					

**Знак утверждения типа**

наносится на титульный лист паспорта печатным способом.

**Комплектность средства измерений**

Таблица 3 – Комплектность средств измерений

Наименование	Обозначение	Количество
Сухогрузно-наливное судно	СПН-685-Б	1 шт.
Резервуары (танки) стальные прямоугольные	№№ 11; 12; 21; 22; 31; 32	6 шт.
Паспорт		6 экз.
Градуировочная таблица		6 экз.

**Сведения о методиках (методах) измерений**  
приведены в пункте 1 паспорта.

**Нормативные документы, устанавливающие требования к резервуарам (танкам) стальным прямоугольным самоходного сухогрузно-наливного судна СПН-685-Б**

Приказ Росстандарта № 256 от 07 февраля 2018 года «Об утверждении Государственной поверочной схемы для средств измерения массы и объема жидкости в поток, объема жидкости и вместимости при статических измерениях, массового и объемного расходов жидкости».

**Изготовитель**

Жигаловская ремонтно-эксплуатационная база – Обособленное подразделение Байкало-Селенгинского района водных путей и судоходства – филиала администрации Байкало-Ангарского бассейна внутренних водных путей

(изготовлены в 1968 году Жигаловской судовой верфью Ленского речного пароходства)

ИНН 3808023910

Адрес: 666402, Иркутская обл., р.п. Жигалово, ул. Колчанова, 10

Юридический адрес: 664035, г. Иркутск, ул. Свердлова, д. 1

Тел.: +7(3952) 34-24-70; +7(39551) 3-17-30

**Испытательный центр**

Общество с ограниченной ответственностью «Метрологический центр»  
(ООО «Метрологический центр») ИНН 3801123000

Почтовый адрес: 665816, Иркутская обл., г. Ангарск, а/я 326

Юридический адрес: 665816, Иркутская обл., г. Ангарск, 33-й мкр., дом № 1, оф.53

Телефон: +7 (3955) 61-00-33

E-mail: metrolog.irk@yandex.ru

Номер записи в реестре аккредитованных лиц RA.RU.312397

