

УТВЕРЖДЕНО
приказом Федерального агентства
по техническому регулированию
и метрологии
от «20» декабря 2023 г. № 2747

Регистрационный № 90810-23

Лист № 1
Всего листов 7

ОПИСАНИЕ ТИПА СРЕДСТВА ИЗМЕРЕНИЙ

Система автоматизированная информационно-измерительная коммерческого учета электроэнергии (АИИС КУЭ) ООО «РСК Сбыт» (ТП-4044)

Назначение средства измерений

Система автоматизированная информационно-измерительная коммерческого учета электроэнергии (АИИС КУЭ) ООО «РСК Сбыт» (ТП-4044) (далее по тексту – АИИС КУЭ) предназначена для измерений активной и реактивной электроэнергии, сбора, обработки, хранения, формирования отчетных документов и передачи полученной информации.

Описание средства измерений

АИИС КУЭ представляет собой многофункциональную, двухуровневую автоматизированную систему с централизованным управлением и распределённой функцией измерений.

АИИС КУЭ включает в себя следующие уровни:

1-й уровень – измерительно-информационные комплексы (ИИК), включающие в себя измерительные трансформаторы тока (ТТ), счетчики активной и реактивной электрической энергии (счетчики), вторичные измерительные цепи и технические средства приема-передачи данных.

2-й уровень – информационно-вычислительный комплекс (ИВК), включающий в себя сервер ИВК, устройство синхронизации времени (УСВ) типа УСВ-3, автоматизированные рабочие места (АРМ), каналобразующую аппаратуру, технические средства для организации локальной вычислительной сети и разграничения прав доступа к информации.

Первичные токи и напряжения преобразуются измерительными трансформаторами в аналоговые унифицированные сигналы, которые по проводным линиям связи поступают на соответствующие входы электронного счетчика электрической энергии. В счетчике мгновенные значения аналоговых сигналов преобразуются в цифровой сигнал. По мгновенным значениям силы электрического тока и напряжения в микропроцессоре счетчика вычисляются мгновенные значения активной и полной мощности, которые усредняются за период 0,02 с. Измерительная информация на выходе счетчика без учета коэффициента трансформации:

– активная и реактивная электрическая энергия, как интеграл по времени от средней за период 0,02 с. активной и реактивной мощности, соответственно, вычисляемая для интервалов времени 30 мин.;

– средняя на интервале времени 30 мин. активная (реактивная) электрическая мощность.

Цифровой сигнал с выходов счетчиков по техническим средствам приема-передачи данных поступает на сервер ИВК, где осуществляется обработка измерительной информации, в частности вычисление электрической энергии и мощности с учетом коэффициентов трансформации ТТ, формирование и хранение поступающей информации, оформление отчетных документов.

Передача информации в ПАК АО «АТС» с электронной цифровой подписью (ЭЦП) субъекта оптового рынка электроэнергии и мощности (ОРЭМ), в филиал АО «СО ЕЭС» Красноярское РДУ и в другие смежные субъекты ОРЭМ осуществляется с уровня ИВК по каналу связи с протоколом TCP/IP сети Internet в формате XML-макетов в соответствии с приложением 11.1.1 «Формат и регламент предоставления результатов измерений, состояния средств и объектов измерений в АО «АТС», АО «СО ЕЭС» и смежным субъектам» к Положению о порядке получения статуса субъекта оптового рынка и ведения реестра субъектов оптового рынка электрической энергии и мощности.

АИИС КУЭ имеет систему обеспечения единого времени (СОЕВ). СОЕВ предусматривает поддержание национальной шкалы координированного времени РФ UTC (SU) на всех уровнях АИИС КУЭ (ИИК, ИВК). В состав СОЕВ входит УСВ типа УСВ-3, синхронизирующее собственную шкалу времени с национальной шкалой координированного времени РФ UTC (SU) по сигналам навигационной системы ГЛОНАСС/GPS.

Сравнение шкалы времени сервера ИВК со шкалой времени УСВ-3 происходит по заданному расписанию, но не реже одного раза в сутки. Синхронизация шкалы времени сервера ИВК со шкалой времени УСВ-3 осуществляется при превышении уставки коррекции времени. Уставка коррекции времени настраивается с учетом обеспечения допустимой погрешности СОЕВ АИИС КУЭ и не должна превышать ± 1 с (параметр программируемый).

Сравнение шкал времени счетчиков со шкалой времени сервера ИВК происходит по заданному расписанию, но не реже одного раза в сутки. Синхронизация шкалы времени счетчика со шкалой времени сервера ИВК осуществляется при превышении уставки коррекции времени. Уставка коррекции времени настраивается с учетом обеспечения допустимой погрешности СОЕВ АИИС КУЭ и не должна превышать ± 2 с (параметр программируемый).

Журналы событий счетчика и сервера ИВК отображают факты коррекции времени с обязательной фиксацией времени до и после коррекции или величины коррекции времени, на которую было скорректировано устройство.

Нанесение знака поверки на корпус АИИС КУЭ не предусмотрено.

Заводской номер АИИС КУЭ нанесен на маркировочную табличку типографским способом в виде цифрового кода, маркировочная табличка крепится на корпус сервера ИВК. Общий вид серверной стойки с указанием места нанесения заводского номера представлен на рисунке 1.

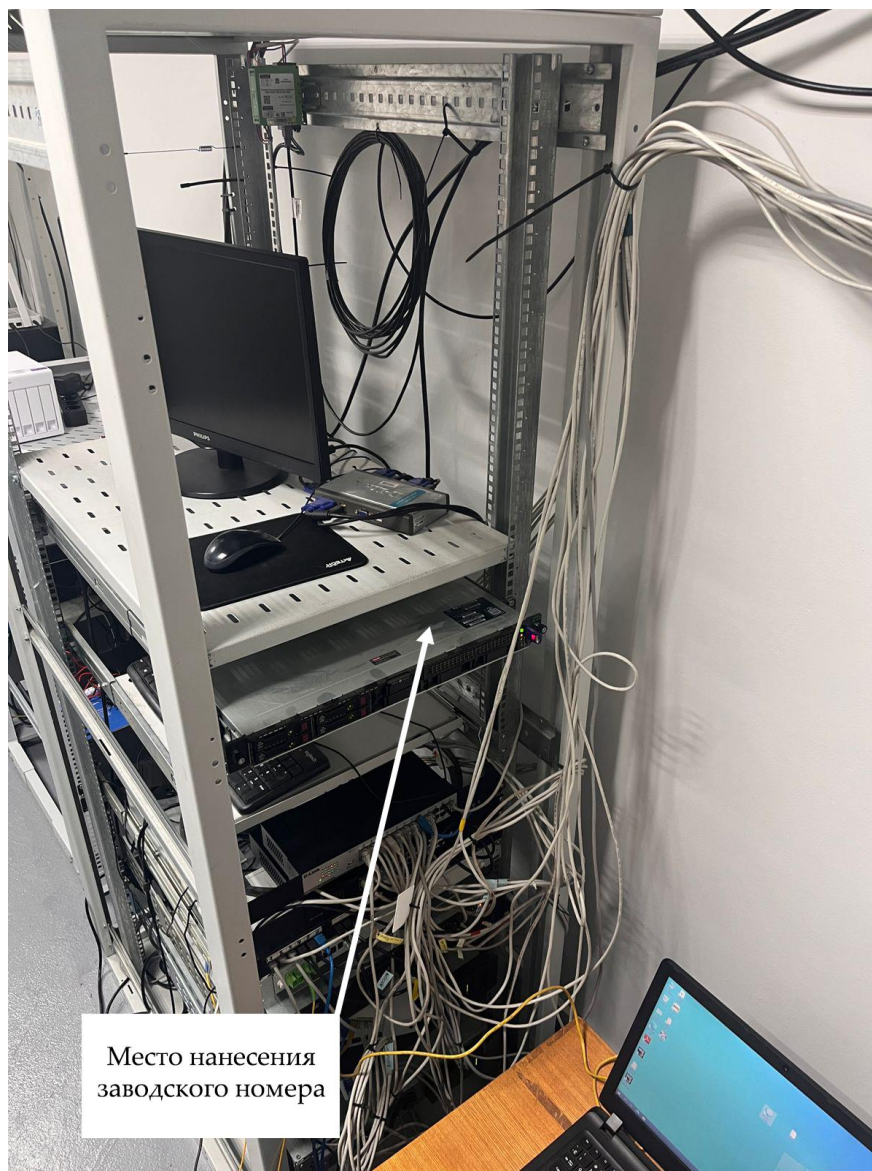


Рисунок 1 - Общий вид серверной стойки с указанием места нанесения заводского номера

Программное обеспечение

В АИИС КУЭ используется программное обеспечение (ПО) «АльфаЦЕНТР». Уровень защиты от непреднамеренных и преднамеренных изменений ПО «АльфаЦЕНТР» соответствует уровню - «высокий» в соответствии с Р 50.2.077-2014. Идентификационные данные ПО приведены в таблице 1.

Таблица 1 – Идентификационные данные метрологически значимой части ПО «АльфаЦЕНТР»

Идентификационные данные	Значение
Идентификационное наименование ПО	ac_metrology.dll
Номер версии (идентификационный номер) ПО	не ниже 12.1
Цифровой идентификатор ПО	3E736B7F380863F44CC8E6F7BD211C54
Алгоритм вычисления цифрового идентификатора ПО	MD5

Конструкция АИИС КУЭ исключает возможность несанкционированного влияния на программное обеспечение и измерительную информацию.

Метрологические и технические характеристики

Состав измерительных каналов АИИС КУЭ приведен в таблице 2.

Таблица 2 — Состав измерительных каналов АИИС КУЭ

Номер ИК	Наименование ИК	ТТ	ТН	Счетчик	ИБК
1	2	3	4	5	6
1	ТП-4044 10/0,4 кВ, РУ-0,4 кВ, 1 СШ 0,4 кВ, Ввод Т1, яч. 9	ТТЭ-С 5000/5 Кл. т. 0,5S Рег. № 54205-13	-	Меркурий 234 ART-03 P Кл. т. 0,5S/1,0 Рег. № 48266-11	Сервер ИБК/ УСВ-3, рег. № 64242-16
2	ТП-4044 10/0,4 кВ, РУ-0,4 кВ, 2 СШ 0,4 кВ, Ввод Т2, яч. 1	ТТЭ-С 5000/5 Кл. т. 0,5S Рег. № 54205-13	-	Меркурий 234 ART-03 PR Кл. т. 0,5S/1,0 Рег. № 75755-19	

Примечания:

1. Допускается изменение наименования ИК без изменения объекта измерений.
2. Допускается замена ТТ и счетчиков на аналогичные утвержденных типов с метрологическими характеристиками не хуже, чем у перечисленных в таблице 2, при условии, что Предприятие-владелец АИИС КУЭ не претендует на улучшение указанных в таблице 3 метрологических характеристик.
3. Допускается замена УСВ на аналогичное, утвержденного типа.
4. Допускается замена сервера без изменения используемого ПО (при условии сохранения цифрового идентификатора ПО).
5. Замена оформляется техническим актом в установленном на Предприятии-владельце АИИС КУЭ порядке, вносят изменения в эксплуатационные документы. Технический акт хранится совместно с эксплуатационными документами на АИИС КУЭ, как их неотъемлемая часть.

Таблица 3 – Основные метрологические характеристики АИИС КУЭ

Номера ИК	Вид электроэнергии	Границы основной погрешности ($\pm\delta$), %	Границы погрешности в рабочих условиях ($\pm\delta$), %
1, 2	Активная	1,0	3,3
	Реактивная	2,1	5,6
Пределы допускаемой абсолютной погрешности смещения шкалы времени компонентов АИИС КУЭ, входящих в состав СОЕВ, относительно шкалы времени UTC (SU), ($\pm\Delta$), с			5

Продолжение таблицы 3

<p>Примечания:</p> <p>1. Характеристики погрешности ИК даны для измерений электроэнергии (получасовая).</p> <p>2. В качестве характеристик относительной погрешности указаны границы интервала, соответствующие вероятности $P = 0,95$.</p> <p>3. Границы погрешности результатов измерений приведены для $\cos \varphi=0,87$, токе ТТ, равном 100 % от $I_{ном}$ для нормальных условий, для рабочих условий для ИК №№ 1, 2 при $\cos \varphi=0,8$, токе ТТ, равном 2 % от $I_{ном}$ при температуре окружающего воздуха в месте расположения счетчиков от 0 до +40 °С.</p>

Таблица 4 – Основные технические характеристики ИК АИИС КУЭ

Наименование характеристики	Значение
1	2
Количество ИК	2
<p>Нормальные условия:</p> <p>параметры сети:</p> <ul style="list-style-type: none"> - напряжение, % от $U_{ном}$ - ток, % от $I_{ном}$ - коэффициент мощности - частота, Гц <p>температура окружающей среды, °С</p>	<p>от 98 до 102</p> <p>от 100 до 120</p> <p>0,87</p> <p>от 49,8 до 50,2</p> <p>от +21 до +25</p>
<p>Условия эксплуатации:</p> <p>параметры сети:</p> <ul style="list-style-type: none"> - напряжение, % от $U_{ном}$ - ток, % от $I_{ном}$ - коэффициент мощности - частота, Гц <p>температура окружающей среды для ТТ, °С</p> <p>температура окружающей среды для счетчиков, °С</p> <p>температура окружающей среды для сервера ИВК, °С</p> <p>атмосферное давление, кПа</p> <p>относительная влажность, %, не более</p>	<p>от 90 до 110</p> <p>от 1(2) до 120</p> <p>от 0,5_{инд} до 0,87_{емк}</p> <p>от 49,6 до 50,4</p> <p>от 0 до +40</p> <p>от 0 до +40</p> <p>от 10 до +30</p> <p>от 80,0 до 106,7</p> <p>98</p>
<p>Надежность применяемых в АИИС КУЭ компонентов:</p> <p>Меркурий 234 ART-03 P (рег.№ 48266-11):</p> <ul style="list-style-type: none"> - среднее время наработки на отказ, ч, не менее - среднее время восстановления работоспособности, ч, не более <p>Меркурий 234 ART-03 PR (рег.№ 75755-19):</p> <ul style="list-style-type: none"> - среднее время наработки на отказ, ч, не менее - среднее время восстановления работоспособности, ч, не более <p>УСВ-3 (рег.№ 64242-16):</p> <ul style="list-style-type: none"> - среднее время наработки на отказ, ч, не менее - среднее время восстановления работоспособности, ч, не более <p>Сервер ИВК:</p> <ul style="list-style-type: none"> - коэффициент готовности, не менее - среднее время восстановления работоспособности, ч, не более 	<p>220000</p> <p>2</p> <p>320000</p> <p>2</p> <p>45000</p> <p>2</p> <p>0,99</p> <p>1</p>

Продолжение таблицы 4

Глубина хранения информации: Меркурий 234 ART-03 P (рег.№ 48266-11): - тридцатиминутный профиль нагрузки в двух направлениях, сут, не менее	170
Меркурий 234 ART-03 PR (рег.№ 75755-19): - тридцатиминутный профиль нагрузки в двух направлениях, сут, не менее	170
Сервер ИВК: - хранение результатов измерений и информации состояний средств измерений, лет, не менее	3,5

Надежность системных решений:

— резервирование каналов связи: информация о результатах измерений может передаваться в организации-участники оптового рынка электроэнергии по электронной почте.

Регистрация событий:

- в журнале событий счетчика:
 - параметрирования;
 - пропадания напряжения;
 - коррекции времени в счетчике.

Защищенность применяемых компонентов:

- механическая защита от несанкционированного доступа и пломбирование:
 - электросчетчика;
 - промежуточных клеммников вторичных цепей напряжения;
 - испытательной коробки;
 - сервера ИВК.
- защита информации на программном уровне:
 - результатов измерений (при передаче, возможность использования цифровой подписи);
 - установка пароля на счетчик;
 - установка пароля на сервер ИВК.

Знак утверждения типа

наносится на титульные листы паспорта-формуляра на АИИС КУЭ типографским способом.

Комплектность средства измерений

Комплектность АИИС КУЭ представлена в таблице 5.

Таблица 5 — Комплектность АИИС КУЭ

Наименование	Обозначение	Количество, шт.
Счетчики электрической энергии статические трехфазные	Меркурий 234 ART-03 P	1
Счетчики электрической энергии статические	Меркурий 234 ART-03 PR	1
Трансформаторы тока	ТТЭ-С	6
Устройство синхронизации времени	УСВ-3	1
Сервер ИВК	-	1
Документация		
Паспорт-формуляр	17254302.384106.097.ФО	1

Сведения о методиках (методах) измерений

приведены в документе «Методика измерений электрической энергии с использованием системы автоматизированной информационно-измерительной коммерческого учета электроэнергии (АИИС КУЭ) ООО «РСК Сбыт» (ТП-4044), МВИ 26.51/271/23 аттестованном ООО «Энерготестконтроль», уникальный номер записи в реестре аккредитованных лиц № RA.RU.312560 от 03.08.2018.

Нормативные документы, устанавливающие требования к средству измерений

ГОСТ 22261-94 «Средства измерений электрических и магнитных величин. Общие технические условия»;

ГОСТ Р 8.596-2002 «ГСИ. Метрологическое обеспечение измерительных систем. Основные положения».

Правообладатель

Общество с ограниченной ответственностью «РСК Сбыт» (ООО «РСК Сбыт»)

ИНН 2463209268

Юридический адрес: 660077, Красноярский край, г.о. город Красноярск, г. Красноярск, ул. Авиаторов, д. 47, помещ. 163/2, помещ. 4

Телефон: +7 (391) 263-21-00

E-mail: opt@oesk24.ru

Изготовитель

Общество с ограниченной ответственностью «Альфа-Энерго» (ООО «Альфа-Энерго»)

ИНН 7707798605

Адрес: 119435, г. Москва, Большой Саввинский пер, д. 16, помещ. 1

Телефон: +7 (499) 917-03-54

E-mail: info@a-energo.com

Испытательный центр

Общество с ограниченной ответственностью «Энерготестконтроль» (ООО «Энерготестконтроль»)

Адрес: 117449, г. Москва, ул. Карьер, д. 2, стр. 9, помещ. 1

Телефон: +7 (495) 647-88-18

E-mail: golovkonata63@gmail.com

Уникальный номер записи в реестре аккредитованных лиц № RA.RU.312560.

