

УТВЕРЖДАЮ

Директор Испытательного Центра
ФГУП ЦНИИС



В.П. Лупанин

2016 г.

М.п.

СИСТЕМЫ ИЗМЕРЕНИЙ ПЕРЕДАЧИ ДАННЫХ

7750 SR

Методика поверки

5295-001-08844944-2016МП

а.р. 63711-16

СОГЛАСОВАНО

По доверенности
от Alcatel-Lucent International
Старший менеджер по сертификации
ЗАО «Алкатель-Лусент»

Вирин Г.В. Прошина

М.п.



2016 г.

СОДЕРЖАНИЕ

1 ОПЕРАЦИИ ПОВЕРКИ	4
2 СРЕДСТВА ПОВЕРКИ	4
3 ТРЕБОВАНИЯ К КВАЛИФИКАЦИИ ПОВЕРИТЕЛЕЙ	4
4 ТРЕБОВАНИЯ БЕЗОПАСНОСТИ	5
5 УСЛОВИЯ ПОВЕРКИ	5
6 ПОДГОТОВКА К ПОВЕРКЕ	5
7 ПРОВЕДЕНИЕ ПОВЕРКИ	6
7.1 Опробование	6
7.2 Определение метрологических характеристик	10
8 ОБРАБОТКА РЕЗУЛЬТАТОВ ПОВЕРКИ	11
9 ОФОРМЛЕНИЕ РЕЗУЛЬТАТОВ ПОВЕРКИ	11
ПРИЛОЖЕНИЕ А	12
Характеристики прибора Амулет-2 Математическая модель процесса поверки	12
А.1 Формирователь IP-соединений Амулет-2. Общие сведения.....	12
А.2 Математическая модель процесса поверки	12
ПРИЛОЖЕНИЕ Б	16
Таблицы результатов поверки	16
ПРИЛОЖЕНИЕ В	17
Описание формата файла подробного учета	17

Настоящая методика поверки (МП) устанавливает методы и средства первичной, периодической, инспекционной и экспертных поверок системы измерений передачи данных 7750 SR.

СИПД является виртуальной (функциональной) системой комплекса оборудования с измерительными функциями сервисных маршрутизаторов серии 7750 SR, моделей: 7750 SR-7, 7750 SR-12, 7750 SR-12e, 7750 SR-a4, 7750 SR-a8, 7750 SR-1/2/3e, версий ПО 11-16 производства Alcatel-Lucent International, Франция.

Оборудование осуществляет коммутацию пакетных данных, включая маршрутизацию и управление пользовательскими сессиями, а также функции тарификации.

Методика разработана в соответствии с требованиями рекомендации РМГ 51-2002 «ГСИ. Документы на методики поверки средств измерений. Основные положения».

Объектом метрологического контроля при поверке является система измерений передачи данных 7750 SR, далее – СИПД, входящая в состав выше названного оборудования.

Цель поверки - определение действительных значений метрологических характеристик (МХ) СИПД и предоставление документа о возможности эксплуатации СИПД.

Поверку СИПД осуществляют один раз в два года метрологические службы, аккредитованные Росстандартом на данные виды работ.

Требования настоящей методики поверки обязательны для метрологических служб независимо от форм собственности.

1 Операции поверки

При проведении поверки должны производиться операции, указанные в таблице 1.

Таблица 1

Наименование операции	Номер пункта документа по поверке	Проведение операции при	
		первичной поверке	периодической поверке
1 Опробование	7.1.	+	+
2 Определение метрологических характеристик:	7.2		
- погрешность измерения количества (объема) информации;		+	+
- погрешность измерения длительности сеанса передачи данных		+	+
- вероятность неправильного представления исходных данных для тарификации.		+	+

2 Средства поверки

При проведении поверки должны применяться рабочие эталоны, указанные в таблице 2. Рабочие эталоны должны быть исправны, поверены и иметь свидетельства (отметку в паспорте) о поверке или клеймо.

Таблица 2

Наименование СИ	Пределы измерений	Пределы погрешности	Тип СИ	Примечание
Формирователь IP-соединений	от 1 до 3600 с 10 байт - 100 Мбайт	$\pm 0,25$ с ± 1 байт	Амулет-2	4а2.770.072ТУ
<p>Примечания</p> <p>1 Допускается использование других рабочих эталонов с необходимыми метрологическими характеристиками.</p> <p>2 В приложении А приведены характеристики прибора Амулет-2 и математическая модель процесса поверки.</p> <p>3 В приложении Б приведены таблицы результатов поверки.</p>				

3 Требования к квалификации поверителей

К проведению поверки допускаются лица:

- аттестованные в качестве поверителя систем измерений объема (количества) передачи данных;
- изучившие эксплуатационную документацию СИПД и рабочего эталона Амулет-2;
- имеющие навык работы на персональном компьютере (PC) в операционной среде WINDOWS и имеющие знания в области IP – технологий;
- имеющие квалификационную группу по технике безопасности не ниже III.

4 Требования безопасности

- 4.1 Корпус РС должен быть заземлен.
- 4.2 Рабочее место должно иметь соответствующее освещение.
- 4.3 При проведении поверки запрещается:
 - проводить работы по монтажу и демонтажу применяемого в поверке оборудования;
 - производить работы по подключению соединительных кабелей при включенном питании Амулет-2 и РС.

5 Условия поверки

При проведении поверки должны соблюдаться следующие условия:

- температура окружающей среды $(25 \pm 10) ^\circ\text{C}$;
- относительная влажность воздуха от 30 % до 80 %;
- атмосферное давление от 84,0 до 105,7 кПа (от 630 до 800 мм рт.ст.).

6 Подготовка к поверке

Перед проведением поверки необходимо провести следующие подготовительные работы:

- проверить срок действия свидетельства о поверке прибора Амулет-2;
- разместить на рабочем столе персональный компьютер (РС), прибор Амулет-2;
- установить удлинитель с тремя розетками типа «Евро» и подвести к рабочему месту однофазное переменное напряжение 220 В;
- откорректировать часы РС прибора Амулет-2 по часам RADIUS server;
- проверить (экран монитора РС) версию программного обеспечения;
- собрать схему измерений в соответствии с рисунком 1, если на оборудовании отсутствуют порты Fast Ethernet, или 2, если на оборудовании имеются порты Fast Ethernet;
- РС должен быть оснащен операционной системой **WINDOWS-2000Pro/XP**;

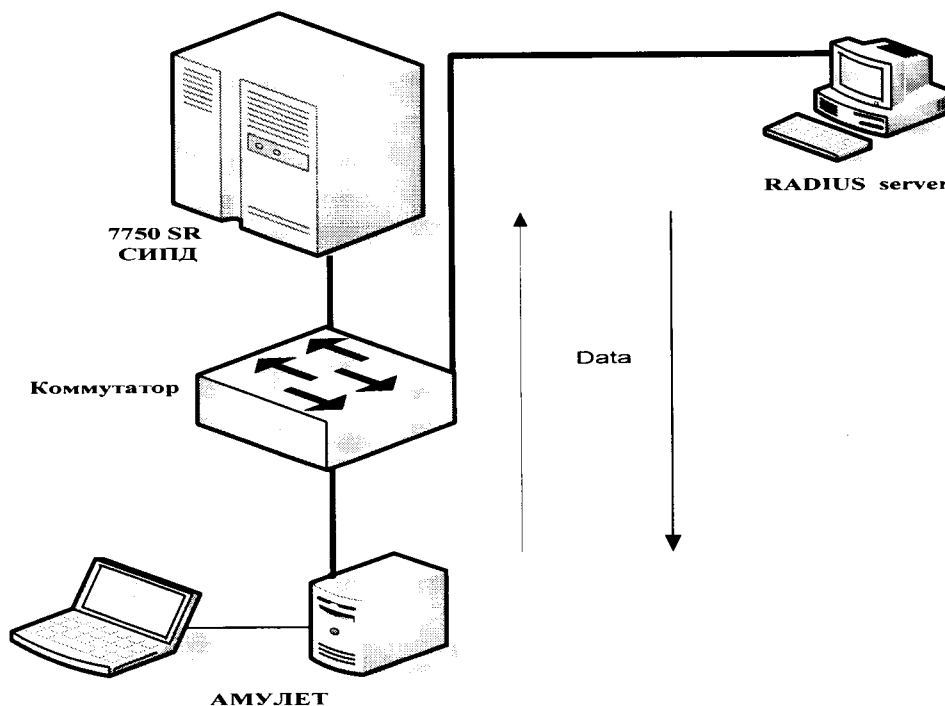


Рисунок 1

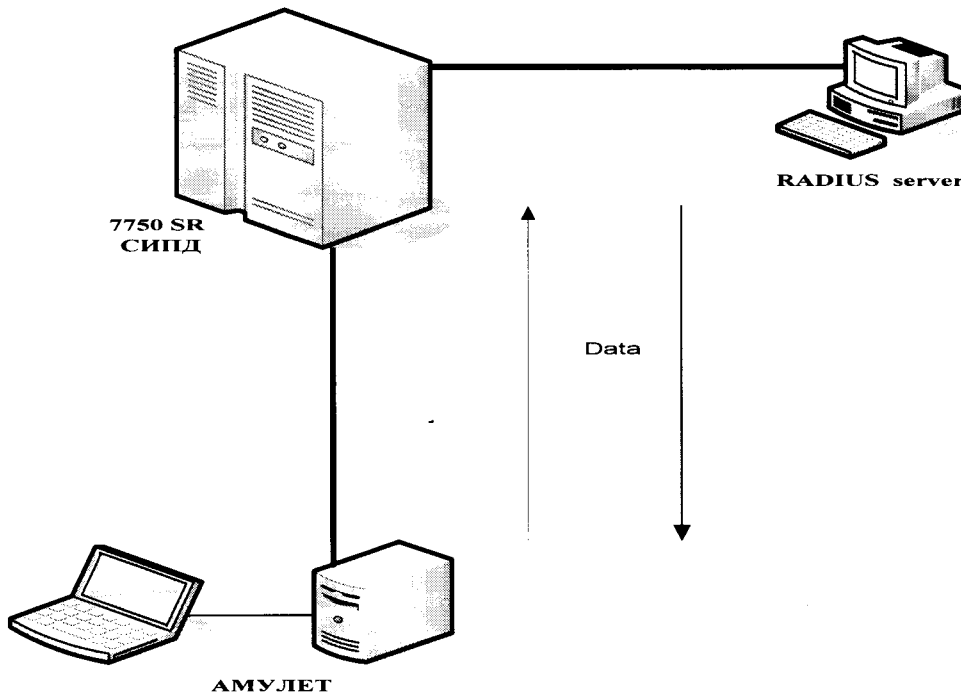


Рисунок 2

- получить у оператора логин и пароль для Ethernet-портов прибора Амулет-2 (до 8 портов);

7 Проведение поверки

7.1 Опробование

7.1.1 Опробование производят по схеме в соответствии с рисунком 1 или 2:

- включить питание РС и прибора Амулет-2;
- осуществить инсталляцию программного обеспечения, для этого вставить диск в **CD-ROM** дисковод. На экране появится диалоговое окно "**ПРОГРАММА УСТАНОВКИ**". Дважды щелкнуть мышью по пункту "**программа**", расположенном в левой части окна. Это приведет к инициализации мастера инсталляции, в дальнейшем необходимо следовать его указаниям;

- после окончания инсталляции на жестком диске РС будет создан каталог **Amulet** с программами для управления работой прибора **Амулет-2**;

- запустить программу **amulet.exe** из каталога **Amulet** в операционной среде **WINDOWS**.

После старта ПО на экране видеомонитора возникает основное окно программы, изображенное на рисунке 3.

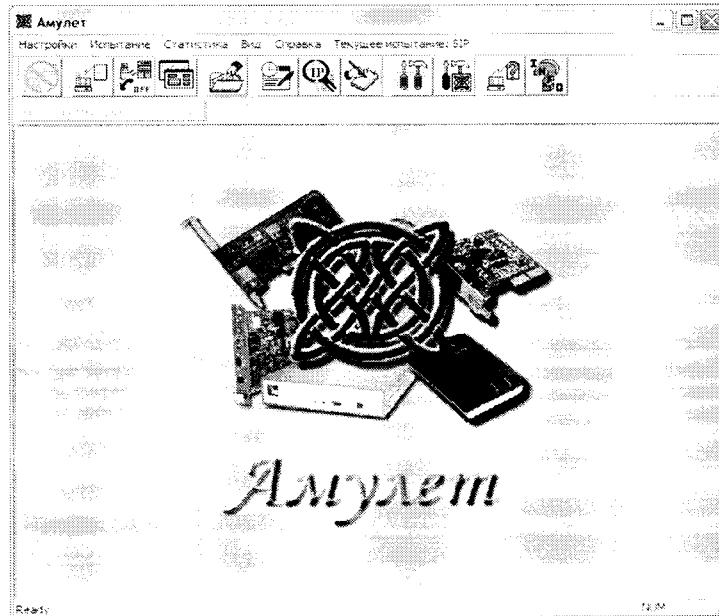



Рисунок 3 – Основное окно программы

7.1.2 Выполнить подготовительные операции.

Создать настройку для опробования:

- активировать пункт меню **Настройки/Настройки испытания;**
- в открывшемся окне **Выбор имени испытания** выбрать пункт **Новое испытание** и в строку ввода записать название поверки, (например, тип СИПД 7750 SR) и щелкнуть по кнопке **ОК;**
- в открывшемся окне **Настройки испытания СИПД 7750 SR** содержится семь вкладок: **Приборы, Соединение, Протоколы, Этапы, Статистика, Настройка СУ, Допуски.**

Во вкладке **Приборы** необходимо выбрать и настроить порты, участвующие в поверке, в следующей последовательности:

- а) выделить порт и щелкнуть по пиктограмме настройки , при этом на экран вызывается окно настроек данного порта, рисунок 4;

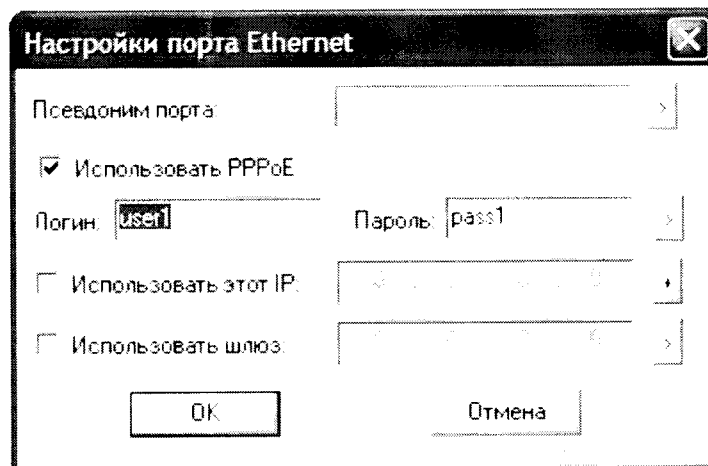


Рисунок 4

- б) в открывшемся окне **Настройки порта Ethernet** активировать бокс **Использовать PPPoE** и в соответствующие строки ввода вписать полученные от оператора логин и пароль;
- в) повторить операции для всех задействованных в поверке портов;
- щелкнуть по кнопке **Образовать пары.**

Во вкладке **Допуски** необходимо:

- выбрать **Режим АСР**;
- строку ввода **Вероятность отказа СУ** оставить по умолчанию.

Во вкладке **Этапы**, рисунок 5, необходимо создать 3 этапа для измерения объема информации и 3 этапа для измерения длительности сеанса передачи данных:

- щелкнуть по кнопке «+»,
- выбрать опцию **Опробование**.

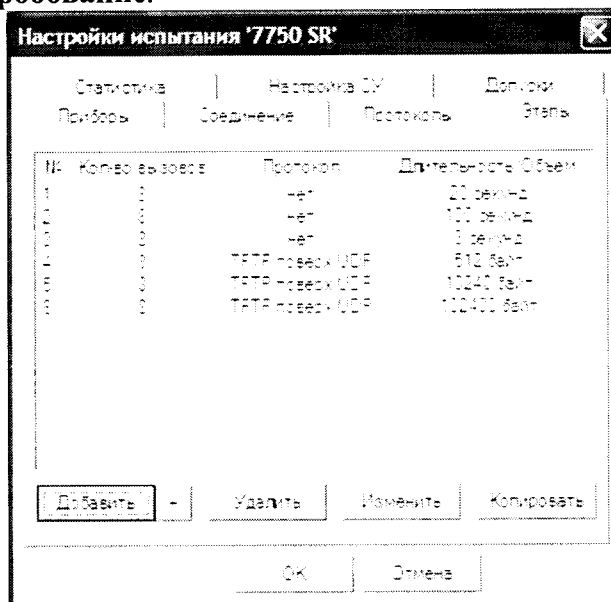


Рисунок 5

Во вкладке **Настройка СУ** выбрать тип СУ – **7750SR Alc-L** и выбрать формат файла: **FreeRadius**.

Настройка вкладок **Соединение**, **Статистика**, **Протоколы** – по умолчанию.

7.1.3 Запуск программы опробования:

- активировать пункт меню **Текущее испытание** и в открывшемся окне **Выбор имени испытания** выбрать имя - **7750 SR**;

- выбрать пункт меню **Испытание/Старт испытания**, нажать кнопку – **ОК**;

- после инициализации прибора **Амулет-2** на экране открывается окно, рисунок 6.

В нем отображается информация о текущем этапе опробования.

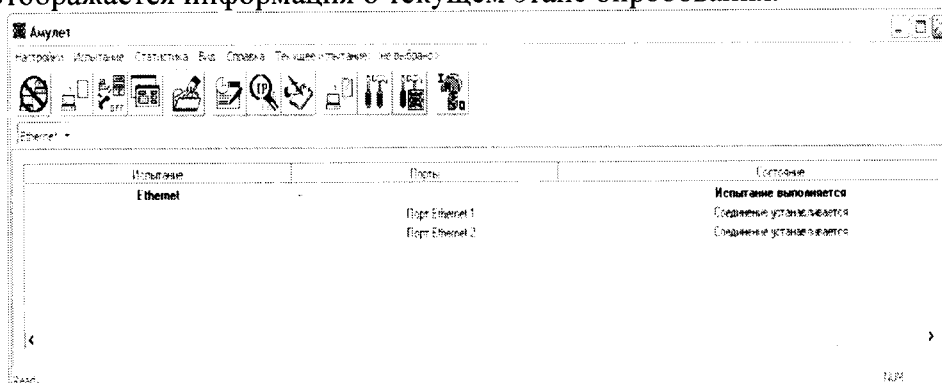


Рисунок 6

Процедуру опробования прибор **Амулет-2** выполняет автоматически по заданной программе, формирует три этапа соединений одновременно по восьми каналам связи;

- в окне **Вид/Информация о комплекте** можно контролировать информацию, передаваемую и принимаемую одним из портов;
- после выполнения всех этапов опробования в окне с информацией (рисунок б) в графе **Состояние** появляется сообщение **Испытание завершено**;
- выполняется расчет данных прибора **Амулет-2**;
- окно **Информация об испытании** закрывается;
- оператор должен снять учетную информацию на любой носитель в формате, приведенном в **приложении В**;
- описание формата файла содержится в эксплуатационной документации производителя;
- учетную информацию необходимо скопировать в каталог **C:\Program Files\Amulet\Report\7750 SR\<дата_времени_начала_испытаний>\sids**;
- выбрать пункт меню **Испытание/Менеджер испытаний**, в открывшемся окне выбрать каталог с результатами опробования и щелкнуть по кнопке **Получить файлы СУ**;
- вывести на экран стандартное окно **Открытие файла**, в котором выбирается каталог и выделяется один файл для копирования или группа файлов (используя дополнительно клавиши **Shift** или **Ctrl**);
- завершить процедуру копирования файлов нажатием кнопки **Скопировать**. При этом файлы из указанного каталога копируются в каталог ранее выбранного запуска поверки с переименованием:
...\Amulet\Report\<7750 SR>\< дата_времени_начала_испытаний>\Sids\<test*.txt>,
где * - числа, начиная с 1.

При успешном завершении копирования на экран выдается сообщение: **Файлы СУ успешно скопированы**.

7.1.4 Обработка результатов опробования (проверка работы конвертора):

- выбрать пункт меню **Статистика/Посмотреть статистику СУ**;
- в открывшемся окне **Выбор испытания** выбрать каталог опробования.

Запускается программа расчета статистики СУ, прибор **Амулет-2** автоматически обрабатывает результаты опробования по заложенной программе.

Если результаты не обрабатываются, необходимо открыть вкладку **Статистика/Настройки расчета** и откорректировать настройку **Выбранный вид формата** в соответствии с Приложением В и руководством по эксплуатации **Амулет-2**;

- выдается диалоговое окно **Статистика СУ**;
- заголовок окна содержит дату проведения испытаний, имя файла и тип шаблона, а также пять вкладок: **Текущие результаты V**, **Итоговые результаты V**, **Показания СУ**, **Отказы СУ**, **Доверительные интервалы V**;
- выбрать вкладку **Итоговые результаты V** визуально по таблицам (на экране дисплея) оценить результаты опробования (успешно, неуспешно):
 - а) при **успешном** результате опробования поверка продолжается;
 - б) при **неуспешном** результате, поверка прекращается до устранения неисправности.

7.2 Определение метрологических характеристик

7.2.1 Для СИПД нормируются следующие МХ:

- пределы допускаемой абсолютной погрешности измерения количества (объема) информации в диапазоне от 10 байт до 100 Мбайт ± 1 байт;
- пределы допускаемой абсолютной погрешности измерения длительности сеанса передачи данных в диапазоне от 1 до 3600 с ± 1 с;
- вероятность неправильного представления исходных данных для тарификации не более 0,0001.

7.2.2 Настройка поверки для определения МХ аналогична пункту 7.1.1.

Во вкладке **Этапы** создаются четыре этапа измерения длительности и четыре этапа измерения объемов, далее необходимо выполнить действия по пунктам 7.1.3 и 7.1.4.

Для определения МХ в созданной для опробования настройке изменяется только набор этапов поверки.

Во вкладке **Этапы**, рисунок 7, создаются восемь этапов аналогично пункту 7.1:

- щелкнуть по кнопке «+»,
- выбрать опцию **Первичная поверка** или **Периодическая поверка**.

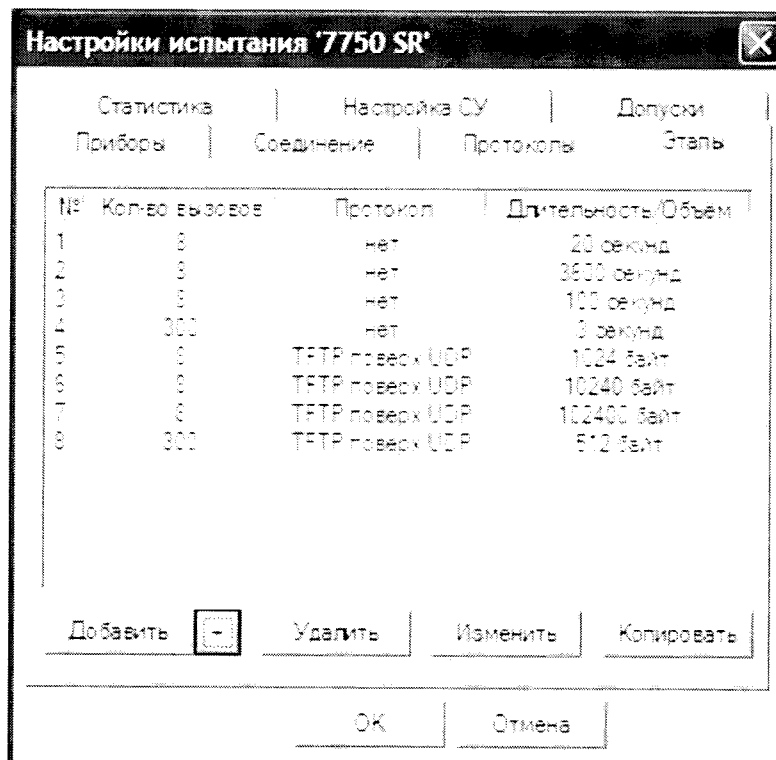


Рисунок 7

8 Обработка результатов поверки

8.1 Обработка результатов поверки по разделу 7 и определение МХ производится полностью автоматически в РС прибора Амулет-2 по соответствующей программе.

8.2 Результаты поверки СИПД считаются успешными (СИПД пригодна к применению), если для всех сеансов передачи данных погрешность измерения количества (объема) информации не превышает пределов допускаемой абсолютной погрешности и отсутствуют потери сеансов передачи данных.

8.3 Результаты поверки СИПД считаются не успешными (СИПД не пригодна к применению), если хотя бы для одного сеанса передачи данных погрешность измерения количества (объема) информации превышает пределы допускаемой абсолютной погрешности или имеются потери сеансов передачи данных.

8.4 При отсутствии достоверного результата, если появилось сообщение НЕДОСТОВЕРНО, необходимо устранить причину появления ошибок и провести поверку повторно.

9 Оформление результатов поверки

9.1 Если СИПД по результатам поверки признана пригодной к применению, то на нее выдается «Свидетельство о поверке» установленной формы в соответствии с документом «Порядок проведения поверки средств измерений, требования к знаку поверки и содержанию свидетельства о поверке», утвержденном приказом Минпромторга России от 02 июля 2015 г. № 1815.

9.2 Если СИПД по результатам поверки признана непригодной к применению, то «Свидетельство о поверке» аннулируется, выписывается «Извещение о непригодности» установленной формы в соответствии с документом «Порядок проведения поверки средств измерений, требования к знаку поверки и содержанию свидетельства о поверке», утвержденном приказом Минпромторга России от 02 июля 2015 г. № 1815 и ее эксплуатация запрещается.

9.3 В качестве приложения составляется протокол поверки в произвольной форме с таблицами результатов поверки.

Формы таблиц приведены в приложении Б.

Главный метролог ФГУП ЦНИИС-ЛО ЦНИИС



Е. Д. Мишин

ПРИЛОЖЕНИЕ А (справочное)

Характеристики прибора Амулет-2 Математическая модель процесса поверки

А.1 Формирователь IP-соединений Амулет-2. Общие сведения

Формирователь IP-соединений Амулет-2, 4а2.770.068 является рабочим эталоном для проведения испытаний в целях утверждения типа средств измерений и поверки оборудования, обеспечивающего учет объема передаваемой/принимаемой информации и длительности сеанса связи при предоставлении услуг пакетной передачи информации и доступа в Internet.

Прибор представляет собой программно-аппаратную систему, состоящую из блока формирования IP-соединений, транспортных модулей и управляющего компьютера с пакетом специального программного обеспечения АМУЛЕТ-2, версия ПО 3.0, функционирующего в среде WINDOWS – XP/SP2.

Требования к управляющему компьютеру:

- **Процессор** - Intel Pentium 4, 1.5 GHz;
- **Память** - 512 Mb;
- **Порты** - 1 порт USB 2.0;
- **Монитор** - поддерживающий разрешение 1024x768;
- **ОС** - MS Windows XP SP2.

Основные технические характеристики:

- диапазон формирования и измерения длительности IP-соединений от 1 до 3600 с;
- пределы допускаемой абсолютной погрешности формирования и измерения длительности IP-соединений $\pm 0,25$ с;
- диапазон формирования и измерения количества информации 10 байт – 100 Мбайт;
- пределы допускаемой абсолютной погрешности формирования и измерения количества информации IP-соединений ± 1 байт.

Рабочие условия применения:

- температура окружающего воздухаот 10 °С до 40 °С;
- относительная влажность воздуха , при температуре 25 °С 90 %;
- атмосферное давлениеот 84 до 106,7 кПа;
- питание от сети переменного тока(220 \pm 22) В, (50 \pm 0,5) Гц;
- средняя наработка на отказ прибора5000 часов;
- средний срок службы прибора8 лет.

А.2 Математическая модель процесса поверки

А.2.1 Обозначим сформированный рабочим эталоном объем услуги через l , а показания системы измерений оборудования с измерительными функциями - l^A .

Для систем измерения передачи данных l - это длительность сеанса передачи данных или количество (объем) информации.

Для каждой учетной записи вычисляется погрешность в определении l , по формуле

$$\Delta l = l^A - l, \quad (A.1)$$

которая является случайной величиной.

Определяется систематическая составляющая погрешности, C по формуле

$$C = E(\Delta l), \quad (A.2)$$

где $E(\Delta l)$ - математическое ожидание случайной величины Δl .

Все встречающиеся в дальнейшем вероятностные характеристики СИПД - математические ожидания и дисперсии заранее не известны, и могут быть оценены по полученным в процессе испытаний измерениям с помощью соответствующих выборочных средних и дисперсий.

Все эти оценки, также являющиеся случайными величинами, выбираются несмещенными, т.е. такими, что их математические ожидания равны оцениваемым значениям.

Для дальнейших вычислений введем выборочные суммы случайной величины $\Delta \ell$ в соответствии с формулами

$$\mu_1 = \sum_{i=1}^N \Delta \ell_i, \quad (\text{A.3})$$

$$\mu_2 = \sum_{i=1}^N (\Delta \ell_i)^2, \quad (\text{A.4})$$

$$\mu_3 = \sum_{i=1}^N (\Delta \ell_i)^3, \quad (\text{A.5})$$

$$\mu_4 = \sum_{i=1}^N (\Delta \ell_i)^4. \quad (\text{A.6})$$

Систематическая составляющая погрешности заранее неизвестна и поэтому оценивается в процессе испытаний с помощью выборочного среднего по выборке из произведенных в процессе испытаний N телефонных соединений по формуле

$$\bar{C} = \frac{\mu_1}{N}. \quad (\text{A.7})$$

А.2.2 Для оценки МХ по 7.2 необходимо определить дисперсию и СКО для суммарной погрешности $\Delta \ell$, которые совпадают, соответственно с дисперсией и СКО для случайной составляющей погрешности $(\Delta \ell - C)$ (оцениваемой величиной $\Delta \ell - \bar{C}$) по формуле

(A.8)

Дисперсия оценивается с помощью выборочной дисперсии (т.е. квадрата выборочного СКО) по формуле

$$S_{\Delta \ell}^2 = \frac{1}{N-1} \left(\mu_2 - \frac{1}{N} \mu_1^2 \right). \quad (\text{A.9})$$

Выборочная дисперсия для \bar{C} , как следует из (A.8) равна:

$$S_{\bar{C}}^2 = \frac{1}{N} S_{\Delta \ell}^2, \quad (\text{A.10})$$

а значит выборочное СКО для \bar{C} равно

$$S_{\bar{C}} = \frac{1}{\sqrt{N}} S_{\Delta \ell} \quad (\text{A.11})$$

Определим доверительный интервал для C , содержащий истинное значение этой величины с вероятностью 0,95.

Поскольку случайные величины $\bar{C}, S_{\bar{C}}^2, S_{\Delta \ell}^2$ на основании центральной предельной теоремы теории вероятностей можно считать распределенными нормально, можно пользоваться стандартными формулами математической статистики.

95 %-ный доверительный интервал для \bar{C} задается формулой

$$C_{\max/\min} = \bar{C} \pm 1,96 S_{\bar{C}}. \quad (\text{A.12})$$

Несмещенная оценка для $D S_{\bar{C}}^2$ (выборочная дисперсия $S_{\bar{C}}^2$) находится по формуле

$$S_{S_{\bar{C}}^2}^2 = \frac{N-1}{N^4(N-2)(N-3)} \left(N\mu_4 - 4\mu_3\mu_1 - \frac{N^2-3}{(N-1)^2} \mu_2^2 + \right. \\ \left. + 4 \frac{2N-3}{(N-1)^2} \mu_1^2 \left(\mu_2 - \frac{1}{2N} \mu_1^2 \right) \right). \quad (\text{A.13})$$

Тогда 95 %-ный доверительный интервал для σ_C (СКО для \bar{C}) задается формулой

$$\sigma_{\max/\min} = S_{\bar{C}} \pm 0,98 \frac{S_{S_{\bar{C}}^2}}{S_{\bar{C}}}. \quad (\text{A.14})$$

Интервал, в котором находится значение суммарной погрешности $\Delta \ell$, задается формулой

$$\Delta \ell_{\max/\min} = \max_i / \min_i \Delta \ell_i, \quad (\text{A.15})$$

где $\Delta \ell_i$ - суммарная погрешность i -го телефонного соединения.

А.2.3 Определение отказа ИИК

Для данной учетной записи отказ (ошибка) в определении ℓ означает выполнение неравенства

$$|\Delta \ell| > \Delta_0 \ell, \quad (\text{A.16})$$

где $\Delta_0 \ell$ - предельно допустимая величина погрешности для ℓ , которая задается в ОТТ на СИПД.

А.2.4 Вероятности ошибок и исход испытаний СИПД

Обозначим:

p - вероятность ошибки СИПД в определении ℓ , т.е. вероятность выполнения неравенства (А.17),

p_0 - предельно допустимая величина p (при испытаниях принимается $p_0 = 0,0001$).

Испытания для данного вида связи состоит в α -достоверном (с заданной вероятностью α , принимаемой обычно равной 0,95) установлении одного из неравенств

$$p < p_0, \quad (\text{A.17})$$

или

$$p > p_0. \quad (\text{A.18})$$

Выполнение неравенства (А.17) соответствует успешному, неравенства (А.18) - соответственно, неуспешному исходу испытаний.

А.2.5 Математическая модель определения отказа ИИК

Введем следующие определения и обозначения:

N - количество учетных записей при испытаниях,

n - количество отказов ИИК,

$b = \Phi^{-1}(\alpha)$ - функция, обратная к стандартной нормальной функции распределения.

Стандартную нормальную функцию распределения, вычисляют по формуле

$$\Phi(a) = \frac{1}{\sqrt{2\pi}} \int_{-\infty}^a e^{-\frac{u^2}{2}} du, \quad (\text{A.19})$$

$\delta_n(\alpha)$ - корень уравнения определяют по формуле

$$e^{-\lambda} \sum_{i=0}^n \frac{\lambda^i}{i!} = 1 - \alpha, \quad (\text{A.20})$$

которое решается методом Ньютона, по уравнениям

$$\gamma_n = \begin{cases} \delta_{n-1}(1 - \alpha) & \text{при } 3 \leq n \leq 15, \\ n + \frac{b^2}{2} - b\sqrt{n + \frac{b^2}{4}} & \text{при } n \geq 16, \end{cases} \quad (\text{A.21})$$

$$\beta_n = \begin{cases} \delta_n(\alpha) & \text{при } 0 \leq n \leq 15, \\ n + \frac{b^2}{2} + b\sqrt{n + \frac{b^2}{4}} & \text{при } n \geq 16, \end{cases} \quad (\text{A.22})$$

$[x]$, $\lceil x \rceil$ - наименьшее, соответственно, наибольшее целое число не меньшее, соответственно, не большее, чем x ,

$$N_H(n) = \left\lceil \frac{\gamma_n}{P_0} \right\rceil, N_B(n) = \left\lceil \frac{\beta_n}{P_0} \right\rceil. \quad (\text{A.23}), (\text{A.24})$$

В частности, для случая $n = 0$ из формулы (A.20) получаем $\delta_0(0,95)$ - корень уравнения

$$e^{\delta_0} = 1 - \alpha = 0,05, \quad (\text{A.25})$$

т.е. $\delta_0 = \ln 20 = 3$, откуда из уравнений (A.22), (A.23) и (A.24) находим, взяв $p_0 = 0,01$, что

$$N(0) = \frac{3}{0,01} = 300. \quad (\text{A.26})$$

Вышеприведенная процедура вытекает из способа построения оптимальных доверительных интервалов для p по полученным в процессе испытаний значениям N и n .

Решение задач (A.17), (A.18) эквивалентно проверке неравенств

$$N_H(n) < N < N_B(n) \quad (\text{A.27})$$

Пока неравенство (A.27) выполняется, испытания продолжаются и заканчиваются, как только в левой или правой части достигается знак $=$, что, соответственно, означает неуспешный или успешный исход испытаний.

Нижняя p_n и верхняя p_v 0,95 - достоверные границы для вероятности отказа p определяются по формулам

$$P_H = \frac{\gamma_n}{N}, P_B = \frac{\beta_n}{N}. \quad (\text{A.28}), (\text{A.29})$$

Данная последовательная процедура является оптимальной (не улучшаемой) - имеет для заданного уровня достоверности α наименьшее возможное среднее время проведения испытаний.

Таким образом реализован встроенный аппарат сбора и обработки результатов испытаний СИПД.

ПРИЛОЖЕНИЕ Б
 (справочное)

Таблицы результатов поверки

Таблица 1. Доверительные результаты. Длительность.

Систематическая составляющая погрешности, с, С		СКО Систематической составляющей, с		Суммарная погрешность, с Dl		Вероятность отказа, % P	
min	max	min	max	min	max	min	max

Таблица 2. Итоговые результаты. Длительность.

№ эта-па, i	Длит-ность вызова, с, Li	Число вызо-вов, Ni	Число отказов СУ, ni	Число пропу-щенных вызовов, Nnp i	Систематич. сост погр-решности, с, \bar{C}_i	СКО погрешности	
						Суммарной и случайной составл., с	Системати-ческой со-ставл., с
1							
2							
3							
Итог							

Результаты испытаний: **успешно (не успешно), (недостоверно)**

Таблица 3. Доверительные результаты. Объем.

Систематическая составляющая погрешности, байт, С		СКО Систематической составляющей, байт		Суммарная погрешность, байт Dl		Вероятность отказа, % P	
min	max	min	max	min	max	min	max

Таблица 4. Итоговые результаты. Объем.

№ эта-па, i	Объем польз. инф., байт, Vi	Число вызо-вов, Ni	Число отказов СУ, ni	Число пропу-щенных вызовов, Nnp i	Систематич. сост погр-решности, байт, \bar{C}_i	СКО погрешности	
						Суммарной и случайной составл., байт	Системати-ческой со-ставл., байт
4							
5							
6							
Итог							

По результатам испытаний дается заключение: **успешно (не успешно), (недостоверно)**

ПРИЛОЖЕНИЕ В (справочное)

Описание формата файла подробного учета

Во время поверки файл подробного учета создавался системой FreeRadius.

Формат учетного файла во время поверки для конкретной схемы измерений будет зависеть от используемой программы учета данных.

Описать формат учетного файла в приборе Амулет-2 можно, используя пункт 2.3.3.5.6 руководства по эксплуатации прибора.

Файл учета FreeRadius содержит информацию в виде текстовых строк.

Каждому соединению в учетном файле соответствует блок строк, начинающийся датой и временем окончания соединения.

В файле содержатся записи двух типов: *Acct-Status-Type = Start* и *Acct-Status-Type = Stop*.

Каждая строка заканчивается символом перевода строки.

Поля информации состоят из двух частей: названия поля и содержания поля, отделенного от названия символом равенства.

Содержание поля представлено в текстовом формате.

ПО прибора Амулет-2 импортирует семь полей из каждой записи файла учета:

- **Время и дата окончания соединения** содержатся в первой строке блока записей в формате ИНФ МЕС ДЕН ЧАС:МИН:СЕК ГОД, например: Mon Jan 25 15:14:44 2016;
- **Логин** содержится в поле *User-Name*;
- **Длительность разговора** в формате CCC... - в поле *Acct-Session-Time*;
- **Объем принятый** содержится в поле *Acct-Input-Octets* в байтах;
- **Объем переданный** содержится в поле *Acct-Output-Octets* в байтах;
- **Окончание блока записей** с названием поля *Timestamp*;
- **Признак записи, содержащей информацию об окончании соединения** содержится в поле *Acct-Status-Type = Stop*

Пример записи - вызывающий абонент user4 произвел соединение, зафиксированное в файле 25.01.2016 в 15:14:44 длительностью 6 секунд, передал объем информации 1404 байт, принял объем информации 1404 байт.

Соединение зафиксировано в файле в виде учетной записи:

```
Mon Jan 25 15:14:44 2016
Acct-Status-Type = Stop
NAS-IP-Address = 172.17.52.1
User-Name = "user4"
Service-Type = Framed-User
Framed-Protocol = PPP
Acct-Session-Id = "6B44C10000096A56A6033B"
Acct-Session-Time = 6
Acct-Terminate-Cause = User-Request
Acct-Multi-Session-Id = "6B44C10000096B56A6033B"
Event-Timestamp = "Jan 25 2016 15:13:05 MSK"
Acct-Input-Packets = 6
Acct-Input-Octets = 1404
Acct-Output-Packets = 6
Acct-Output-Octets = 1404
Acct-Unique-Session-Id = "f8976412257014c4"
Timestamp = 1453720484
```

Жирным шрифтом выделены поля, используемые ПО прибора Амулет-2.

На рис. 1 и 2 представлено сохранение и описание формата учетного файла в ПО прибора Амулет-2.

Сохранение информации в текстовом LOG-файле

Введите название поля в учетном файле

Уникальный ID соединения: _____

Абонент: _____

Телефон: _____

IP-адрес: _____

Логин: User Name = _____

MAC-адрес: _____

Объем, переданный Амулетом: Acct-Input-Octets = _____

Объем, принятый Амулетом: Acct-Output-Octets = _____

Длительность: Acct-Session-Time = _____

Фильтр записей: Acct-Status-Type = Stop _____

Фильтр записей: _____

Окончание блока записей: Timestamp = _____

Дата, Время: в одном поле в разных полях

Время: Отдельная строка, пример строки
 Информация поля
 Информация перед полем

Начало Окончание

в формате: _____

Обозначения:
 ИНФ - информация
 ИН1 - информация
 ИН2 - информация
 ИН3 - информация
 ГОД - год
 МЕС - месяц
 ДЕН - день
 ЧАС - часы
 МИН - минуты
 СЕК - секунды

Пример строки: Thu Aug 21 10:37:40 2008 ИНФ МЕС ДЕН ЧАС МИН СЕК ГОД

Дата: _____

Информация поля
 Абулет перед полем

Дополнительные настройки чтения данных из отконвертированного файла

Далее > Отмена

Рис.1 – Сохранение информации в LOG- файле прибора Амулет-2.

Настройка расчета данных Амулета: объема информации и длительности

Условные обозначения:
 Vo - объем информации, переданной Амулетом (output)
 Vi - объем информации, принятой Амулетом (input)
 L - длительность сеанса связи

Тн - время начала соединения
 Тк - время окончания соединения

Вид учетной информации

Vo Vi

Общее число переданных байт

Число байт в пакетах канал уровня только для Ethernet-порта

Preamble = 7bytes

SFD (Start Frame Delimiter) = 1 bytes

CRC-32 (Frame Check Sequence) = 4 bytes

Данные + заголовок Ethernet

только данные без заголовка и трэйзера

Данные Ethernet

Данные + заголовок PPPoE

Данные PPPoE

Данные + заголовок PPP

Данные PPP

Данные + заголовок IP

Данные IP

Пользовательские данные

Учет данных

Vo Vi

все принятые данные

данные от комплектов Амулета

от компл. Амулета + системные уровни IP

от компл. Амулета + системные LCP

Фаза начала соединения

Тн Vo Vi L

Фаза 1 от начала физического соединения до завершения установления PPPoE соединения

Фаза 2 от завершения установления PPPoE соединения до завершения установления PPP соединения

Фаза 3 от завершения установления PPP соединения до завершения аутентификации

Фаза 4 от завершения аутентификации до завершения установления IP соединения

Фаза 5 от завершения установления IP соединения до начала разрыва PPP соединения - передача данных пользователя

Фаза окончания соединения

Тк Vo Vi L

Время разрыва PPP соединения. Приход первого LCP(Template-Request) от клиента или сервера

Фаза 6 от начала разрыва PPP соединения до начала разрыва PPPoE соединения

Фаза 7 от начала разрыва PPPoE соединения до разрыва физического соединения

Расчитать заново Отмена Настройка из шаблона C0

Рис. 2 - Настройка расчета данных Амулет-2.

